

I 25

Prestazioni riduttori e motoriduttori
Performance wormgearboxes and wormgearboxes with motor
Leistungen Schneckengetriebe und Schneckengetriebemotoren

Albero lento
Output shaft
Abtriebswelle
D = 9 mm

MI 25

i	n ₁	n ₂	M ₂	kW ₁	HP ₁	RD
7.5	2800	373	8	0,35	0,48	0,85
10		280	8	0,27	0,37	0,82
15		187	8	0,19	0,26	0,78
20		140	8	0,15	0,20	0,77
25		112	9	0,14	0,20	0,69
30		93	10	0,15	0,21	0,65
40		70	9	0,11	0,15	0,63
50		56	9	0,09	0,13	0,54
60		47	8	0,07	0,10	0,52
80		35	5	0,04	0,05	0,48
100		28	3	0,02	0,03	0,42

i	n ₁	n ₂	M ₂	kW ₁	HP ₁	RD	sf
7,5	2800	373	4	0,18	0,25	0,85	1,96
10		280	5	0,18	0,25	0,82	1,53
15		187	7	0,18	0,25	0,78	1,07
20		140	6	0,12	0,16	0,77	1,22
25		112	7	0,12	0,16	0,69	1,20
30		93	8	0,12	0,16	0,65	1,27
40		70	8	0,09	0,12	0,63	1,20
50		56	8	0,09	0,12	0,54	1,02
60		47	10	0,09	0,12	0,52	0,80
80		35	12	0,09	0,12	0,48	*
100		28	13	0,09	0,12	0,42	*

7,5	1400	186,7	9	0,21	0,29	0,83
10		140	9	0,16	0,22	0,8
15		93,3	9	0,12	0,16	0,76
20		70	9	0,09	0,12	0,75
25		56	10	0,09	0,12	0,68
30		46,7	12	0,09	0,12	0,64
40		35	11	0,07	0,09	0,62
50		28	10	0,06	0,08	0,53
60		23,3	9	0,04	0,06	0,51
80		17,5	6	0,02	0,03	0,47
100		14	4	0,01	0,02	0,41

7,5	1400	186,7	5	0,12	0,16	0,83	1,77
10		140	7	0,12	0,16	0,8	1,37
15		93,3	9	0,12	0,16	0,76	0,96
20		70	9	0,09	0,12	0,75	0,98
25		56	10	0,09	0,12	0,68	0,96
30		46,7	12	0,09	0,12	0,64	1,02
40		35	15	0,09	0,12	0,62	*
50		28	16	0,09	0,12	0,53	*
60		23,3	19	0,09	0,12	0,51	*
80		17,5	23	0,09	0,12	0,47	*
100		14	25	0,09	0,12	0,41	*

7,5	900	120	10	0,16	0,22	0,81
10		90	10	0,12	0,17	0,78
15		60	10	0,09	0,12	0,74
20		45	10	0,07	0,09	0,74
25		36	12	0,07	0,09	0,67
30		30	14	0,07	0,09	0,63
40		22,5	13	0,05	0,07	0,61
50		18	12	0,04	0,06	0,52
60		15	10	0,03	0,04	0,50
80		11,3	7	0,02	0,02	0,46
100		9	5	0,01	0,01	0,40

7,5	900	120	6	0,09	0,12	0,81	1,78
10		90	7	0,09	0,12	0,78	1,38
15		60	11	0,09	0,12	0,74	0,97
20		45	14	0,09	0,12	0,74	*
25		36	16	0,09	0,12	0,67	*
30		30	18	0,09	0,12	0,63	*
40		22,5	23	0,09	0,12	0,61	*
50		18	25	0,09	0,12	0,52	*
60		15	29	0,09	0,12	0,50	*
80		11,3	35	0,09	0,12	0,46	*
100		9	38	0,09	0,12	0,40	*

7,5	500	67	12	0,11	0,15	0,79
10		50	12	0,08	0,11	0,76
15		33	12	0,06	0,08	0,72
20		25	12	0,04	0,06	0,71
25		20	14	0,04	0,06	0,65
30		17	16	0,05	0,06	0,61
40		13	15	0,03	0,04	0,59
50		10	14	0,03	0,04	0,50
60		8	12	0,02	0,03	0,48
80		6	8	0,01	0,02	0,45
100		5	5	0,01	0,01	0,39

	F1	F2	F3	F4
7,5	7/75*			
10	7/75*			
15	7/75*			
20	7/75*			
25	7/75*			
30	7/75*			
40	7/75*			
50	7/75*			
60	7/75*			
80	7/75*			
100	7/75*			

(*) Speciale, solo con albero entrata riduttore maschio (vedi pag. 55).
Not standard, only available with solid input shaft (see page 55).
Besonder, nur mit Eingangswelle ohne IEC Motoranbau (sehen seite 55).

I 30

Prestazioni riduttori e motoriduttori
Performance wormgearboxes and wormgearboxes with motor
Leistungen Schneckengetriebe und Schneckengetriebemotoren

Albero lento
Output shaft
Abtriebswelle
D = 14 mm

MI 30

i	n ₁	n ₂	M ₂	kW ₁	HP ₁	RD
7,5	2800	373	14	0,62	0,84	0,86
10		280	15	0,54	0,73	0,84
15		187	15	0,38	0,52	0,79
20		140	15	0,31	0,42	0,73
25		112	17	0,26	0,35	0,77
30		93	19	0,28	0,37	0,66
40		70	17	0,18	0,25	0,68
50		56	16	0,15	0,20	0,64
60		47	14	0,14	0,19	0,50
80		35	10	0,07	0,09	0,56
100	28	6	0,04	0,05	0,48	

i	n ₁	n ₂	M ₂	kW ₁	HP ₁	RD	sf
7,5	2800	373	8	0,37	0,50	0,86	1,68
10		280	11	0,37	0,50	0,84	1,45
15		187	10	0,25	0,33	0,79	1,52
20		140	9	0,18	0,25	0,73	1,7
25		112	12	0,18	0,25	0,77	1,45
30		93	12	0,18	0,25	0,66	1,53
40		70	17	0,18	0,25	0,68	1,01
50		56	13	0,12	0,16	0,64	1,23
60		47	12	0,12	0,16	0,50	1,18
80		35	14	0,09	0,16	0,56	*
100	28	15	0,09	0,12	0,48	*	

7,5	1400	186,7	16	0,37	0,51	0,84
10		140	18	0,32	0,44	0,82
15		93,3	18	0,23	0,31	0,77
20		70	18	0,18	0,25	0,72
25		56	20	0,16	0,21	0,75
30		46,7	22	0,17	0,22	0,65
40		35	20	0,11	0,15	0,67
50		28	19	0,09	0,12	0,63
60		23,3	17	0,08	0,12	0,49
80		17,5	12	0,04	0,05	0,55
100	14	7	0,02	0,03	0,47	

7,5	1400	186,7	8	0,18	0,25	0,84	2,07
10		140	10	0,18	0,25	0,82	1,79
15		93,3	14	0,18	0,25	0,77	1,27
20		70	12	0,12	0,16	0,72	1,53
25		56	15	0,12	0,16	0,75	1,3
30		46,7	16	0,12	0,16	0,65	1,38
40		35	22	0,12	0,16	0,67	0,91
50		28	26	0,12	0,16	0,63	*
60		23,3	18	0,09	0,12	0,49	0,94
80		17,5	27	0,09	0,12	0,55	*
100	14	29	0,09	0,12	0,47	*	

7,5	900	120	18	0,28	0,38	0,82
10		90	21	0,24	0,33	0,80
15		60	21	0,17	0,23	0,75
20		45	21	0,14	0,19	0,71
25		36	23	0,12	0,16	0,74
30		30	25	0,12	0,17	0,64
40		22,5	23	0,08	0,11	0,66
50		18	22	0,07	0,09	0,62
60		15	20	0,06	0,09	0,48
80		11,3	14	0,03	0,04	0,54
100	9	8	0,02	0,02	0,46	

7,5	900	120	6	0,09	0,12	0,82	3,12
10		90	8	0,09	0,12	0,80	2,7
15		60	11	0,09	0,12	0,75	1,91
20		45	13	0,09	0,12	0,71	1,54
25		36	18	0,09	0,12	0,74	1,31
30		30	18	0,09	0,12	0,64	1,39
40		22,5	25	0,09	0,12	0,66	0,92
50		18	29	0,09	0,12	0,62	*
60		15	28	0,09	0,12	0,48	*
80		11,3	41	0,09	0,12	0,54	*
100	9	44	0,09	0,12	0,46	*	

7,5	500	67	22	0,19	0,26	0,80
10		50	24	0,16	0,22	0,78
15		33	24	0,12	0,16	0,73
20		25	24	0,09	0,13	0,68
25		20	27	0,08	0,11	0,71
30		17	30	0,08	0,11	0,62
40		13	27	0,06	0,08	0,64
50		10	26	0,04	0,06	0,60
60		8	23	0,04	0,06	0,47
80		6	16	0,02	0,03	0,52
100	5	9	0,01	0,02	0,45	

	F1	F2	F3	F4
7,5	56	63		
10	56	63		
15	56	63		
20	56	63		
25	56	63		
30	56	63		
40	56			
50	56			
60	56			
80	56			
100	56			

(*) Troppo basso
Too small
Zu niedrig

⊗		56	63	71	80	90	100	112	132	160	180	200
PAM	B5	9/120	11/140	14/160	19/200	24/200	28/250	28/250	38/300	42/350	48/350	55/400
	B14	9/80	11/90	14/105	19/120	24/140	28/160	28/160				

I 40

Prestazioni riduttori e motoriduttori
Performance wormgearboxes and wormgearboxes with motor
Leistungen Schneckengetriebe und Schneckengetriebemotoren

Albero lento
Output shaft
Abtriebswelle
D = 19 mm

MI 40

i	n ₁	n ₂	M ₂	kW ₁	HP ₁	RD
7,5	2800	373	24	1,06	1,44	0,88
10		280	25	0,83	1,13	0,87
15		187	27	0,64	0,88	0,83
20		140	32	0,60	0,81	0,80
25		112	21	0,46	0,63	0,78
30		93	35	0,48	0,65	0,71
40		70	34	0,38	0,52	0,65
50		56	34	0,32	0,43	0,63
60		47	32	0,26	0,36	0,60
80		35	26	0,18	0,25	0,51
100	28	24	0,14	0,19	0,49	

i	n ₁	n ₂	M ₂	kW ₁	HP ₁	RD	sf
7,5	2800	373	17	0,75	1	0,88	1,14
10		280	22	0,75	1	0,87	1,11
15		187	23	0,55	0,75	0,83	1,17
20		140	30	0,55	0,75	0,80	1,08
25		112	24	0,37	0,5	0,78	1,25
30		93	27	0,37	0,5	0,71	1,29
40		70	22	0,25	0,33	0,65	1,53
50		56	27	0,25	0,33	0,63	1,26
60		47	31	0,25	0,33	0,60	1,05
80		35	25	0,18	0,25	0,51	1,02
100	28	20	0,12	0,16	0,49	1,19	

7,5	1400	186,7	28	0,64	0,87	0,86
10		140	29	0,50	0,68	0,85
15		93,3	32	0,39	0,53	0,81
20		70	38	0,36	0,49	0,78
25		56	36	0,28	0,38	0,76
30		46,7	41	0,29	0,39	0,7
40		35	40	0,23	0,31	0,64
50		28	40	0,19	0,26	0,62
60		23,3	38	0,16	0,21	0,59
80		17,5	30	0,11	0,15	0,5
100	14	28	0,09	0,12	0,48	

7,5	1400	186,7	16	0,37	0,5	0,86	1,72
10		140	21	0,37	0,5	0,85	1,35
15		93,3	31	0,37	0,5	0,81	1,04
20		70	39	0,37	0,5	0,78	0,97
25		56	32	0,25	0,33	0,76	1,12
30		46,7	36	0,25	0,33	0,7	1,16
40		35	31	0,18	0,25	0,64	1,27
50		28	38	0,18	0,25	0,62	1,05
60		23,3	43	0,18	0,25	0,59	0,87
80		17,5	33	0,12	0,16	0,5	0,92
100	14	29	0,09	0,12	0,48	0,95	

7,5	900	120	32	0,48	0,65	0,84
10		90	33	0,38	0,51	0,83
15		60	37	0,29	0,40	0,79
20		45	44	0,27	0,37	0,76
25		36	41	0,21	0,28	0,74
30		30	47	0,22	0,29	0,69
40		22,5	46	0,17	0,24	0,63
50		18	46	0,14	0,19	0,61
60		15	44	0,12	0,16	0,58
80		11,3	35	0,08	0,11	0,49
100	9	32	0,06	0,09	0,47	

7,5	900	120	17	0,25	0,33	0,84	1,92
10		90	22	0,25	0,33	0,83	1,51
15		60	32	0,25	0,33	0,79	1,17
20		45	41	0,25	0,33	0,76	1,08
25		36	49	0,25	0,33	0,74	0,84
30		30	55	0,25	0,33	0,69	0,86
40		22,5	48	0,18	0,25	0,63	0,96
50		18	39	0,12	0,16	0,61	1,19
60		15	44	0,12	0,16	0,58	0,99
80		11,3	37	0,09	0,12	0,49	0,92
100	9	45	0,09	0,12	0,47		

7,5	500	67	38	0,32	0,44	0,82
10		50	39	0,25	0,35	0,81
15		33	43	0,20	0,27	0,77
20		25	51	0,18	0,25	0,74
25		20	49	0,14	0,19	0,72
30		17	55	0,15	0,20	0,67
40		13	54	0,12	0,16	0,61
50		10	54	0,10	0,13	0,59
60		8	51	0,08	0,11	0,56
80		6	41	0,06	0,08	0,48
100	5	38	0,04	0,06	0,46	

	F1	F2	F3	F4	Con boccola With bushing Mit buchse	F5
7,5		63	71			56
10		63	71			56
15		63	71			56
20		63	71			56
25		63	71			56
30		63	71			56
40		63	71			56
50		63				56
60	56	63				
80	56	63				
100	56	63				

PAM	56	63	71	80	90	100	112	132	160	180	200
B14	9/80	11/90	14/105	19/120	24/140	28/160	28/160				

I 50

Prestazioni riduttori e motoriduttori
Performance wormgearboxes and wormgearboxes with motor
Leistungen Schneckengetriebe und Schneckengetriebemotoren

Albero lento
Output shaft
Abtriebswelle
D = 24 mm

MI 50

i	n ₁	n ₂	M ₂	kW ₁	HP ₁	RD
7,5	2800	373	45	2,01	2,73	0,88
10		280	49	1,69	2,29	0,86
15		187	55	1,32	1,80	0,82
20		140	49	0,91	1,24	0,80
25		112	48	0,74	1,01	0,77
30		93	62	0,84	1,14	0,72
40		70	54	0,64	0,87	0,62
50		56	53	0,50	0,68	0,62
60		47	49	0,43	0,58	0,56
80		35	48	0,32	0,43	0,55
100		28	44	0,26	0,36	0,49

i	n ₁	n ₂	M ₂	kW ₁	HP ₁	RD	sf
7,5	2800	373	34	1,5	2,00	0,88	1,34
10		280	44	1,5	2,00	0,86	1,12
15		187	46	1,1	1,50	0,82	1,20
20		140	41	0,75	1,00	0,80	1,21
25		112	49	0,75	1,00	0,77	0,99
30		93	41	0,55	0,75	0,72	1,52
40		70	47	0,55	0,75	0,62	1,17
50		56	39	0,37	0,50	0,62	1,34
60		47	42	0,37	0,50	0,56	1,16
80		35	38	0,25	0,33	0,55	1,27
100		28	42	0,25	0,33	0,49	1,06

7,5	1400	186,7	53	1,20	1,64	0,86
10		140	58	1,01	1,38	0,84
15		93,3	65	0,79	1,08	0,8
20		70	58	0,55	0,74	0,78
25		56	57	0,45	0,61	0,75
30		46,7	73	0,50	0,68	0,71
40		35	64	0,38	0,52	0,61
50		28	62	0,30	0,41	0,61
60		23,3	58	0,26	0,35	0,55
80		17,5	56	0,19	0,26	0,54
100		14	52	0,16	0,22	0,48

7,5	1400	186,7	33	0,75	1	0,86	1,61
10		140	43	0,75	1	0,84	1,35
15		93,3	61	0,75	1	0,8	1,06
20		70	39	0,37	0,5	0,78	1,47
25		56	47	0,37	0,5	0,75	1,20
30		46,7	54	0,37	0,5	0,71	1,36
40		35	62	0,37	0,5	0,61	1,04
50		28	52	0,25	0,33	0,61	1,19
60		23,3	56	0,25	0,33	0,55	1,03
80		17,5	53	0,18	0,25	0,54	1,06
100		14	59	0,18	0,25	0,48	0,88

7,5	900	120	61	0,91	1,24	0,84
10		90	67	0,76	1,04	0,82
15		60	75	0,60	0,81	0,78
20		45	67	0,41	0,56	0,76
25		36	66	0,34	0,46	0,74
30		30	84	0,38	0,52	0,70
40		22,5	74	0,29	0,39	0,60
50		18	71	0,22	0,31	0,60
60		15	67	0,19	0,26	0,54
80		11,3	64	0,14	0,19	0,53
100		9	60	0,12	0,16	0,47

7,5	900	120	37	0,55	0,75	0,84	1,65
10		90	48	0,55	0,75	0,82	1,39
15		60	69	0,55	0,75	0,78	1,09
20		45	41	0,25	0,33	0,76	1,64
25		36	49	0,25	0,33	0,74	1,34
30		30	55	0,25	0,33	0,70	1,52
40		22,5	63	0,25	0,33	0,60	1,16
50		18	57	0,18	0,25	0,60	1,25
60		15	62	0,18	0,25	0,54	1,08
80		11,3	54	0,12	0,16	0,53	1,19
100		9	60	0,12	0,16	0,47	1,00

7,5	500	67	72	0,61	0,83	0,82
10		50	78	0,51	0,70	0,80
15		33	88	0,40	0,55	0,76
20		25	78	0,28	0,38	0,74
25		20	77	0,23	0,31	0,71
30		17	99	0,25	0,35	0,67
40		13	86	0,20	0,27	0,58
50		10	84	0,15	0,21	0,58
60		8	78	0,13	0,18	0,52
80		6	76	0,10	0,13	0,51
100		5	70	0,08	0,11	0,46

	F1	F2	F3	F4	Con boccia With bushing Mit buchse	F5
7,5		71	80			63
10		71	80			63
15		71	80			63
20		71	80			63
25		71	80			63
30		71	80			63
40		71	80			63
50		71				63
60	63	71				
80	63	71				
100	63	71				

⊗		56	63	71	80	90	100	112	132	160	180	200
PAM	B5	9/120	11/140	14/160	19/200	24/200	28/250	28/250	38/300	42/350	48/350	55/400
	B14	9/80	11/90	14/105	19/120	24/140	28/160	28/160				

I 60

Prestazioni riduttori e motorriduttori
Performance wormgearboxes and wormgearboxes with motor
Leistungen Schneckengetriebe und Schneckengetriebemotoren

Albero lento
Output shaft
Abtriebswelle
D = 25 mm

MI 60

i	n ₁	n ₂	M ₂	kW ₁	HP ₁	RD
7,5	2800	373	88	3,85	5,24	0,90
10		280	81	2,70	3,67	0,88
15		187	105	2,46	3,35	0,84
20		140	93	1,62	2,21	0,84
25		112	104	1,53	2,08	0,80
30		93	118	1,57	2,14	0,73
40		70	109	1,10	1,50	0,72
50		56	98	0,84	1,14	0,68
60		47	90	0,69	0,93	0,64
80		35	88	0,55	0,75	0,58
100		28	77	0,43	0,58	0,53

i	n ₁	n ₂	M ₂	kW ₁	HP ₁	RD	sf
7,5	2800	373	51	2,2	3	0,90	1,75
10		280	66	2,2	3	0,88	1,23
15		187	94	2,2	3	0,84	1,12
20		140	86	1,5	2	0,84	1,08
25		112	75	1,1	1,5	0,80	1,39
30		93	83	1,1	1,5	0,73	1,43
40		70	74	0,75	1	0,72	1,47
50		56	87	0,75	1	0,68	1,12
60		47	72	0,55	0,75	0,64	1,25
80		35	87	0,55	0,75	0,58	1,00
100		28	67	0,37	0,50	0,53	1,16

7,5	1400	186,7	104	2,31	3,14	0,88
10		140	95	1,62	2,20	0,86
15		93,3	124	1,48	2,01	0,82
20		70	109	0,97	1,33	0,82
25		56	122	0,92	1,25	0,78
30		46,7	139	0,94	1,28	0,72
40		35	128	0,66	0,90	0,71
50		28	115	0,50	0,68	0,67
60		23,3	106	0,41	0,56	0,63
80		17,5	103	0,33	0,45	0,57
100		14	91	0,26	0,35	0,52

7,5	1400	186,7	81	1,8	2,5	0,88	1,28
10		140	85	1,5	2	0,86	1,12
15		93,3	126	1,5	2	0,82	0,99
20		70	84	0,75	1	0,82	1,30
25		56	100	0,75	1	0,78	1,22
30		46,7	111	0,75	1	0,72	1,26
40		35	107	0,55	0,75	0,71	1,20
50		28	126	0,55	0,75	0,67	0,91
60		23,3	95	0,37	0,50	0,63	1,11
80		17,5	115	0,37	0,50	0,57	0,89
100		14	89	0,25	0,33	0,52	1,03

7,5	900	120	120	1,74	2,37	0,86
10		90	109	1,22	1,66	0,84
15		60	143	1,11	1,52	0,80
20		45	125	0,74	1,00	0,80
25		36	140	0,69	0,94	0,76
30		30	160	0,71	0,97	0,71
40		22,5	147	0,50	0,68	0,70
50		18	132	0,38	0,52	0,66
60		15	122	0,31	0,42	0,62
80		11,3	118	0,25	0,34	0,56
100		9	105	0,19	0,26	0,51

7,5	900	120	75	1,1	1,5	0,86	1,58
10		90	98	1,1	1,5	0,84	1,11
15		60	141	1,1	1,5	0,80	1,01
20		45	94	0,55	0,75	0,80	1,34
25		36	112	0,55	0,75	0,76	1,26
30		30	124	0,55	0,75	0,71	1,29
40		22,5	109	0,37	0,5	0,70	1,35
50		18	129	0,37	0,5	0,66	1,03
60		15	98	0,25	0,33	0,62	1,24
80		11,3	119	0,25	0,33	0,56	1,00
100		9	97	0,18	0,25	0,51	1,08

7,5	500	67	140	1,17	1,59	0,84
10		50	128	0,82	1,12	0,82
15		33	167	0,75	1,02	0,78
20		25	147	0,49	0,67	0,78
25		20	165	0,47	0,63	0,74
30		17	188	0,48	0,65	0,68
40		13	173	0,34	0,46	0,67
50		10	155	0,26	0,35	0,64
60		8	143	0,21	0,28	0,60
80		6	139	0,17	0,23	0,54
100		5	123	0,13	0,18	0,49

	F1	F2	F3	F4	Con boccia With bushing Mit buchse	F5
7,5		80	90			71
10		80	90			71
15		80	90			71
20		80	90			71
25		80	90			71
30		80	90			71
40		80				71
50		80				71
60	71	80				
80	71	80				
100	71	80				

⊗		56	63	71	80	90	100	112	132	160	180	200
PAM	B5	9/120	11/140	14/160	19/200	24/200	28/250	28/250	38/300	42/350	48/350	55/400
	B14	9/80	11/90	14/105	19/120	24/140	28/160	28/160				

I 70

Prestazioni riduttori e motoriduttori
Performance wormgearboxes and wormgearboxes with motor
Leistungen Schneckengetriebe und Schneckengetriebemotoren

Albero lento
Output shaft
Abtriebswelle
D = 28 mm

MI 70

i	n ₁	n ₂	M ₂	kW ₁	HP ₁	RD
7,5	2800	373	130	5,66	7,70	0,90
10		280	140	4,69	6,38	0,88
15		187	153	3,49	4,75	0,88
20		140	132	2,37	3,22	0,82
25		112	137	1,97	2,67	0,82
30		93	163	2,00	2,73	0,80
40		70	149	1,48	2,02	0,73
50		56	153	1,29	1,76	0,69
60		47	140	1,05	1,43	0,65
80		35	109	0,78	1,06	0,51
100	28	105	0,67	0,91	0,46	

i	n ₁	n ₂	M ₂	kW ₁	HP ₁	RD	sf
7,5	2800	373	92	4	5,5	0,90	1,42
10		280	120	4	5,5	0,88	1,17
15		187	132	3	4	0,86	1,16
20		140	122	2,2	3	0,82	1,08
25		112	104	1,5	2	0,82	1,31
30		93	122	1,5	2	0,80	1,34
40		70	110	1,1	1,5	0,73	1,35
50		56	130	1,1	1,5	0,69	1,18
60		47	100	0,75	1	0,65	1,40
80		35	104	0,75	1	0,51	1,04
100	28	86	0,55	0,75	0,46	1,21	

7,5	1400	186,7	153	3,40	4,62	0,88
10		140	165	2,81	3,83	0,86
15		93,3	180	2,09	2,85	0,84
20		70	155	1,42	1,93	0,8
25		56	161	1,18	1,60	0,8
30		46,7	192	1,20	1,64	0,78
40		35	175	0,89	1,21	0,72
50		28	180	0,78	1,06	0,68
60		23,3	165	0,63	0,86	0,64
80		17,5	128	0,47	0,64	0,5
100	14	123	0,40	0,54	0,45	

7,5	1400	186,7	135	3	4	0,88	1,13
10		140	129	2,2	3	0,86	1,28
15		93,3	155	1,8	2,5	0,84	1,16
20		70	120	1,1	1,5	0,8	1,29
25		56	150	1,1	1,5	0,8	1,07
30		46,7	176	1,1	1,5	0,78	1,09
40		35	147	0,75	1	0,72	1,19
50		28	174	0,75	1	0,68	1,03
60		23,3	144	0,55	0,75	0,64	1,15
80		17,5	150	0,55	0,75	0,5	0,86
100	14	114	0,37	0,50	0,45	1,08	

7,5	900	120	176	2,56	3,49	0,86
10		90	190	2,12	2,89	0,84
15		60	207	1,58	2,15	0,82
20		45	178	1,07	1,46	0,78
25		36	185	0,89	1,21	0,78
30		30	221	0,91	1,23	0,76
40		22,5	201	0,67	0,91	0,71
50		18	207	0,59	0,80	0,67
60		15	190	0,48	0,65	0,63
80		11,3	147	0,35	0,48	0,49
100	9	141	0,30	0,41	0,44	

7,5	900	120	124	1,8	2,5	0,86	1,42
10		90	161	1,8	2,5	0,84	1,18
15		60	197	1,5	2	0,82	1,05
20		45	183	1,1	1,5	0,78	0,97
25		36	156	0,75	1	0,78	1,19
30		30	183	0,75	1	0,76	1,21
40		22,5	225	0,75	1	0,71	0,90
50		18	194	0,55	0,75	0,67	1,06
60		15	148	0,37	0,50	0,63	1,28
80		11,3	104	0,25	0,33	0,49	1,42
100	9	117	0,25	0,33	0,44	1,21	

7,5	500	67	207	1,72	2,34	0,84
10		50	223	1,43	1,94	0,82
15		33	243	1,06	1,44	0,80
20		25	209	0,72	0,98	0,76
25		20	217	0,60	0,81	0,76
30		17	259	0,61	0,83	0,74
40		13	236	0,45	0,61	0,68
50		10	243	0,39	0,54	0,65
60		8	223	0,32	0,43	0,61
80		6	173	0,24	0,32	0,48
100	5	166	0,20	0,28	0,43	

	F1	F2	F3	F4	Con boccia With bushing Mit buchse	F5
7,5		80	90	100		71
10		80	90	100		71
15		80	90	100		71
20		80	90			71
25		80	90			71
30		80	90			71
40		80	90			71
50		80				71
60	71	80				
80	71	80				
100	71	80				

⊗		56	63	71	80	90	100	112	132	160	180	200
PAM	B5	9/120	11/140	14/160	19/200	24/200	28/250	28/250	38/300	42/350	48/350	55/400
	B14	9/80	11/90	14/105	19/120	24/140	28/160	28/160				

I 80

Prestazioni riduttori e motorriduttori
Performance wormgearboxes and wormgearboxes with motor
Leistungen Schneckengetriebe und Schneckengetriebemotoren

Albero lento
Output shaft
Abtriebswelle
D = 35 mm

MI 80

i	n ₁	n ₂	M ₂	kW ₁	HP ₁	RD
7,5	2800	373	166	7,22	9,82	0,90
10		280	148	4,94	6,72	0,88
15		187	215	4,91	6,67	0,86
20		140	196	3,48	4,74	0,83
25		112	187	2,69	3,66	0,82
30		93	243	2,99	4,06	0,80
40		70	224	2,24	3,05	0,73
50		56	190	1,61	2,19	0,69
60		47	187	1,40	1,90	0,65
80		35	182	1,19	1,62	0,56
100		28	161	0,89	1,21	0,53

i	n ₁	n ₂	M ₂	kW ₁	HP ₁	RD	sf
7,5	2800	373	92	4	5,5	0,90	1,80
10		280	120	4	5,5	0,88	1,24
15		187	175	4	5,5	0,86	1,23
20		140	169	3	4	0,83	1,16
25		112	153	2,2	3	0,82	1,22
30		93	179	2,2	3	0,80	1,36
40		70	150	1,5	2	0,73	1,49
50		56	177	1,5	2	0,69	1,07
60		47	147	1,1	1,5	0,65	1,27
80		35	168	1,1	1,5	0,56	1,08
100		28	136	0,75	1	0,53	1,18

7,5	1400	186,7	195	4,33	5,89	0,88
10		140	174	2,97	4,03	0,86
15		93,3	253	2,94	4,00	0,84
20		70	231	2,09	2,84	0,81
25		56	220	1,61	2,19	0,8
30		46,7	286	1,79	2,44	0,78
40		35	264	1,34	1,83	0,72
50		28	224	0,97	1,31	0,68
60		23,3	220	0,84	1,14	0,64
80		17,5	214	0,71	0,97	0,55
100		14	189	0,53	0,72	0,52

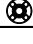
7,5	1400	186,7	135	3	4	0,88	1,44
10		140	176	3	4	0,86	0,99
15		93,3	258	3	4	0,84	0,98
20		70	243	2,2	3	0,81	0,95
25		56	205	1,5	2	0,8	1,08
30		46,7	287	1,8	2,5	0,78	1,00
40		35	216	1,1	1,5	0,72	1,22
50		28	174	0,75	1	0,68	1,29
60		23,3	196	0,75	1	0,64	1,12
80		17,5	225	0,75	1	0,55	0,95
100		14	195	0,55	0,75	0,52	0,97

7,5	900	120	224	3,27	4,44	0,86
10		90	200	2,24	3,04	0,84
15		60	291	2,22	3,02	0,82
20		45	266	1,58	2,14	0,79
25		36	253	1,22	1,65	0,78
30		30	329	1,35	1,84	0,76
40		22,5	304	1,01	1,38	0,71
50		18	258	0,73	0,99	0,67
60		15	253	0,63	0,86	0,63
80		11,3	246	0,54	0,73	0,54
100		9	217	0,40	0,55	0,51

7,5	900	120	124	1,8	2,5	0,86	1,82
10		90	161	1,8	2,5	0,84	1,24
15		60	236	1,8	2,5	0,82	1,23
20		45	253	1,5	2	0,79	1,05
25		36	229	1,1	1,5	0,78	1,11
30		30	268	1,1	1,5	0,76	1,23
40		22,5	225	0,75	1	0,71	1,35
50		18	265	0,75	1	0,67	0,97
60		15	220	0,55	0,75	0,63	1,15
80		11,3	252	0,55	0,75	0,54	0,98
100		9	200	0,37	0,50	0,51	1,09

7,5	500	67	263	2,20	2,99	0,84
10		50	235	1,50	2,05	0,82
15		33	342	1,49	2,03	0,80
20		25	312	1,06	1,44	0,77
25		20	297	0,82	1,11	0,76
30		17	386	0,91	1,24	0,74
40		13	356	0,68	0,93	0,68
50		10	302	0,49	0,67	0,65
60		8	297	0,43	0,58	0,61
80		6	289	0,36	0,49	0,52
100		5	255	0,27	0,37	0,49

	F1	F2	F3	F4	Con boccola With bushing Mit buchse	F5
7,5		90	100			80
10		90	100			80
15		90	100			80
20		90	100			80
25		90				80
30		90				80
40		90				80
50	80	90				
60	80	90				
80	80	90				
100	80	90				

		56	63	71	80	90	100	112	132	160	180	200
PAM	B5	9/120	11/140	14/160	19/200	24/200	28/250	28/250	38/300	42/350	48/350	55/400
	B14	9/80	11/90	14/105	19/120	24/140	28/160	28/160				

I 90

Prestazioni riduttori e motoriduttori
Performance wormgearboxes and wormgearboxes with motor
Leistungen Schneckengetriebe und Schneckengetriebemotoren

Albero lento
Output shaft
Abtriebswelle
D = 38 mm

MI 90

i	n ₁	n ₂	M ₂	kW ₁	HP ₁	RD
7,5	2800	373	215	9,37	12,74	0,90
10		280	196	6,56	8,93	0,88
15		187	299	6,83	9,28	0,86
20		140	281	4,98	6,77	0,83
25		112	272	3,91	5,32	0,82
30		93	327	4,02	5,47	0,80
40		70	306	3,05	4,15	0,73
50		56	293	2,48	3,37	0,69
60		47	281	2,10	2,86	0,65
80		35	234	1,53	2,08	0,56
100	28	217	1,20	1,63	0,53	

i	n ₁	n ₂	M ₂	kW ₁	HP ₁	RD	sf
7,5	2800	373	126	5,5	7,5	0,90	1,70
10		280	165	5,5	7,5	0,88	1,19
15		187	241	5,5	7,5	0,86	1,24
20		140	225	4	5,5	0,83	1,24
25		112	278	4	5,5	0,82	0,98
30		93	326	4	5,5	0,80	1
40		70	220	2,2	3	0,73	1,39
50		56	260	2,2	3	0,69	1,13
60		47	294	2,2	3	0,65	0,95
80		35	230	1,5	2	0,56	1,02
100	28	199	1,1	1,5	0,53	1,09	

7,5	1400	186,7	253	5,62	7,64	0,88
10		140	231	3,94	5,36	0,86
15		93,3	352	4,10	5,57	0,84
20		70	330	2,99	4,06	0,81
25		56	320	2,35	3,19	0,8
30		46,7	385	2,41	3,28	0,78
40		35	360	1,83	2,49	0,72
50		28	345	1,49	2,02	0,68
60		23,3	330	1,25	1,71	0,64
80		17,5	275	0,92	1,25	0,55
100	14	255	0,72	0,98	0,52	

7,5	1400	186,7	180	4	5,5	0,88	1,40
10		140	235	4	5,5	0,86	0,98
15		93,3	344	4	5,5	0,84	1,02
20		70	332	3	4	0,81	1
25		56	300	2,2	3	0,8	1,07
30		46,7	351	2,2	3	0,78	1,10
40		35	354	1,8	2,5	0,72	1,02
50		28	348	1,5	2	0,68	0,99
60		23,3	288	1,1	1,5	0,64	1,15
80		17,5	225	0,75	1	0,55	1,22
100	14	266	0,75	1	0,52	0,96	

7,5	900	120	291	4,24	5,77	0,86
10		90	266	2,97	4,04	0,84
15		60	405	3,09	4,20	0,82
20		45	380	2,25	3,06	0,79
25		36	368	1,77	2,41	0,78
30		30	443	1,82	2,47	0,76
40		22,5	414	1,38	1,88	0,71
50		18	397	1,12	1,53	0,67
60		15	380	0,95	1,29	0,63
80		11,3	316	0,69	0,94	0,54
100	9	293	0,54	0,74	0,51	

7,5	900	120	151	2,2	3	0,86	1,93
10		90	197	2,2	3	0,84	1,35
15		60	288	2,2	3	0,82	1,40
20		45	371	2,2	3	0,79	1,02
25		36	374	1,8	2,5	0,78	0,98
30		30	438	1,8	2,5	0,76	1,01
40		22,5	329	1,1	1,5	0,71	1,26
50		18	389	1,1	1,5	0,67	1,02
60		15	299	0,75	1	0,63	1,27
80		11,3	343	0,75	1	0,54	0,92
100	9	297	0,55	0,75	0,51	0,99	

7,5	500	67	342	2,85	3,88	0,84
10		50	312	2	2,72	0,82
15		33	475	2,08	2,82	0,80
20		25	446	1,51	2,06	0,77
25		20	432	1,19	1,62	0,76
30		17	520	1,22	1,66	0,74
40		13	486	0,93	1,26	0,68
50		10	466	0,75	1,03	0,65
60		8	446	0,64	0,87	0,61
80		6	371	0,46	0,63	0,52
100	5	344	0,36	0,50	0,49	

	F1	F2	F3	F4	Con boccia With bushing Mit buchse	F5
7,5		90	100	112		80
10		90	100	112		80
15		90	100	112		80
20		90	100	112		80
25		90	100	112		80
30		90	100	112		80
40		90				80
50		90				80
60	80	90				
80	80	90				
100	80	90				

⊗		56	63	71	80	90	100	112	132	160	180	200
PAM	B5	9/120	11/140	14/160	19/200	24/200	28/250	28/250	38/300	42/350	48/350	55/400
	B14	9/80	11/90	14/105	19/120	24/140	28/160	28/160				

I 110

 Prestazioni riduttori e motorriduttori
Performance wormgearboxes and wormgearboxes with motor
 Leistungen Schneckengetriebe und Schneckengetriebemotoren

 Albero lento
Output shaft
 Abtriebswelle
D = 42 mm
MI 110

i	n ₁	n ₂	M ₂	kW ₁	HP ₁	RD
7,5	2800	373	340	14,98	20,37	0,89
10		280	383	12,78	17,39	0,88
15		187	459	10,60	14,41	0,85
20		140	374	6,80	9,25	0,81
25		112	400	5,74	7,81	0,82
30		93	519	6,37	8,66	0,80
40		70	510	4,89	6,65	0,77
50		56	468	3,79	5,15	0,72
60		47	451	3,08	4,19	0,71
80		35	383	2,22	3,01	0,63
100	28	340	1,66	2,25	0,60	

i	n ₁	n ₂	M ₂	kW ₁	HP ₁	RD	sf
7,5	2800	373	125	5,5	7,5	0,89	2,72
10		280	165	5,5	7,5	0,88	2,32
15		187	238	5,5	7,5	0,85	1,93
20		140	302	5,5	7,5	0,81	1,24
25		112	383	5,5	7,5	0,82	1,04
30		93	326	4	5,5	0,80	1,59
40		70	417	4	5,5	0,77	1,22
50		56	494	4	5,5	0,72	0,95
60		47	199	3	4	0,71	1,09
80		35	380	2,2	3	0,63	1,01
100	28	308	1,5	2	0,60	1,10	

7,5	1400	186,7	400	8,99	12,22	0,87
10		140	450	7,67	10,43	0,86
15		93,3	540	6,36	8,65	0,83
20		70	440	4,08	5,55	0,79
25		56	470	3,45	4,69	0,80
30		46,7	610	3,82	5,20	0,78
40		35	600	2,93	3,99	0,75
50		28	550	2,27	3,09	0,71
60		23,3	530	1,85	2,52	0,70
80		17,5	450	1,33	1,81	0,62
100	14	400	0,99	1,35	0,59	

7,5	1400	186,7	334	7,50	10	0,87	1,2
10		140	440	7,50	10	0,86	1,02
15		93,3	467	5,50	7	0,83	1,16
20		70	431	4	5	0,79	1,02
25		56	409	3	4	0,8	1,15
30		46,7	479	3	4	0,78	1,27
40		35	614	3	4	0,75	0,98
50		28	533	2,20	3	0,71	1,03
60		23,3	516	1,80	2	0,70	1,03
80		17,5	507	1,50	2	0,62	0,89
100	14	443	1,10	1	0,59	0,90	

7,5	900	120	460	6,78	9,22	0,85
10		90	518	5,79	7,87	0,84
15		60	621	4,80	6,52	0,81
20		45	506	3,08	4,19	0,77
25		36	541	2,60	3,53	0,78
30		30	702	2,88	3,92	0,76
40		22,5	690	2,21	3,01	0,74
50		18	633	1,71	2,33	0,70
60		15	610	1,40	1,90	0,69
80		11,3	518	1	1,36	0,61
100	9	460	0,75	1,02	0,58	

7,5	900	120	372	5,50	10	0,85	1,23
10		90	490	5,50	10	0,84	1,05
15		60	516	4	5,5	0,81	1,20
20		45	361	2,2	3	0,77	1,40
25		36	458	2,2	3	0,78	1,18
30		30	535	2,2	3	0,76	1,31
40		22,5	562	1,8	2,5	0,74	1,23
50		18	554	1,5	2	0,70	1,14
60		15	655	1,5	2	0,69	0,93
80		11,3	387	0,75	1	0,61	1,34
100	9	460	0,75	1	0,58	1	

7,5	500	67	540	4,56	6,20	0,83
10		50	608	3,89	5,29	0,82
15		33	729	3,22	4,39	0,79
20		25	594	2,07	2,82	0,75
25		20	635	1,75	2,38	0,76
30		17	824	1,94	2,64	0,74
40		13	810	1,49	2,02	0,71
50		10	743	1,15	1,57	0,67
60		8	716	0,94	1,28	0,67
80		6	608	0,67	0,92	0,59
100	5	540	0,50	0,69	0,56	

I110	F1	F2	F3	F4	Con boccola With bushing Mit buchse	F5
7,5		100	112	*132 B5		90
10		100	112	*132 B5		90
15		100	112	*132 B5		90
20		100	112			90
25		100	112			90
30		100	112			90
40		100	112			90
50	90	100	112			
60	90	100	112			
80	90	100	112			
100	90	100	112			

* Linguetta ribassata di nostra fornitura

* Depressed key of our supply

* Von uns gelieferter abgeflachter Federkeil

PAM	⊗	56	63	71	80	90	100	112	132	160	180	200
	B5	9/120	11/140	14/160	19/200	24/200	28/250	28/250	38/300	42/350	48/350	55/400
	B14	9/80	11/90	14/105	19/120	24/140	28/160	28/160				

I 130

 Prestazioni riduttori e motoriduttori
Performance wormgearboxes and wormgearboxes with motor
 Leistungen Schneckengetriebe und Schneckengetriebemotoren

 Albero lento
Output shaft
 Abtriebswelle
D = 48 mm
MI 130

i	n ₁	n ₂	M ₂	kW ₁	HP ₁	RD
7,5	2800	373	561	24,43	33,23	0,9
10		280	629	24,02	28,59	0,88
15		187	697	15,90	21,62	0,86
20		140	629	11,02	14,99	0,84
25		112	604	8,78	11,95	0,81
30		93	774	9,75	13,26	0,78
40		70	723	7,21	9,81	0,73
50		56	663	5,29	7,20	0,73
60		47	663	4,67	6,35	0,69
80		35	570	3,53	4,8	0,59
100	28	527	2,86	3,89	0,54	

i	n ₁	n ₂	M ₂	kW ₁	HP ₁	RD	sf
7,5	2800	373	126	5,5	7,5	0,90	4,44
10		280	165	5,5	7,5	0,88	3,82
15		187	241	5,5	7,5	0,86	2,89
20		140	314	5,5	7,5	0,84	2
25		112	378	5,5	7,5	0,81	1,60
30		93	436	5,5	7,5	0,78	1,77
40		70	551	5,5	7,5	0,73	1,31
50		56	689	5,5	7,5	0,73	0,96
60		47	568	4	5,5	0,69	1,17
80		35	484	3	4	0,59	1,18
100	28	308	3	4	0,54	1,10	

7,5	1400	186,7	660	14,66	19,94	0,88
10		140	740	12,61	17,16	0,86
15		93,3	820	9,54	12,97	0,84
20		70	740	6,61	9	0,82
25		56	710	5,27	7,17	0,79
30		46,7	910	5,85	7,96	0,76
40		35	850	4,33	5,88	0,72
50		28	780	3,18	4,32	0,72
60		23,3	780	2,80	3,81	0,68
80		17,5	670	2,12	2,88	0,58
100	14	620	1,71	2,33	0,53	

7,5	1400	186,7	414	9,2	12,5	0,88	1,59
10		140	540	9,2	12,5	0,86	1,37
15		93,3	791	9,2	12,5	0,84	1,04
20		70	615	5,5	7,5	0,82	1,20
25		56	741	5,5	7,5	0,79	1,32
30		46,7	855	5,5	7,5	0,76	1,46
40		35	786	4	5,5	0,72	1,08
50		28	737	3	4	0,72	1,06
60		23,3	835	3	4	0,68	0,93
80		17,5	696	2,2	3	0,58	0,96
100	14	651	1,8	2,5	0,53	0,95	

7,5	900	120	759	11,06	15,04	0,86
10		90	851	9,52	12,94	0,84
15		60	943	7,20	9,79	0,82
20		45	851	4,99	6,79	0,80
25		36	817	3,98	5,41	0,77
30		30	1047	4,41	6	0,74
40		22,5	978	3,26	4,44	0,71
50		18	897	2,40	3,26	0,71
60		15	897	2,11	2,88	0,67
80		11,3	771	1,60	2,17	0,57
100	9	713	1,29	1,76	0,52	

7,5	900	120	513	7,5	10	0,86	1,47
10		90	669	7,5	10	0,84	1,27
15		60	718	5,5	7,5	0,82	1,31
20		45	679	4	5,5	0,80	1,25
25		36	613	3	4	0,77	1,33
30		30	707	3	4	0,74	1,47
40		22,5	904	3	4	0,71	1,09
50		18	824	2,2	3	0,71	1,09
60		15	764	1,8	2,5	0,67	1,17
80		11,3	724	1,5	2	0,57	1,06
100	9	606	1,1	1,5	0,52	1,18	

7,5	500	67	891	7,44	10,11	0,84
10		50	999	6,4	8,70	0,82
15		33	1107	4,84	6,58	0,80
20		25	999	3,35	4,56	0,78
25		20	959	2,67	3,64	0,75
30		17	1229	2,97	4,04	0,72
40		13	1148	2,19	2,98	0,68
50		10	1053	1,61	2,19	0,68
60		8	1053	1,42	1,93	0,68
80		6	905	1,07	1,46	0,55
100	5	837	0,87	1,18	0,50	

I130	F1	F2	F3	F4	Con boccia With bushing Mit buchse	F5
7,5	(*)	100	112	132 B5		90
10	(*)	100	112	132 B5	90	
15		100	112	132 B5	90	
20		100	112	132 B5	90	
25		100	112	132 B5	90	
30		100	112	132 B5	90	
40		100	112	132 B5	90	
50		100	112		90	
60		100	112		90	
80	90	100	112			
100	90	100	112			

	⊗	56	63	71	80	90	100	112	132	160	180	200
PAM	B5	9/120	11/140	14/160	19/200	24/200	28/250	28/250	38/300	42/350	48/350	55/400
	B14	9/80	11/90	14/105	19/120	24/140	28/160	28/160				

(*) Nota: volendo 11 Kw nei rapporti 7,5 e 10 si può ricorrere ad una grandezza 132 (disponibile sul mercato).

(*) Note: necessary 11 Kw in 7,5 and 10 ratio it can be used a 132 size (available on the market).

(*) Anmerkung: Falls 11 kW bei den Übersetzungen 7,5 und 10 gewünscht werden sollten, kann auf eine 132-Größe zurückgegriffen werden (auf dem Markt erhältlich).

I 150

 Prestazioni riduttori e motorriduttori
Performance wormgearboxes and wormgearboxes with motor
Leistungen Schneckengetriebe und Schneckengetriebemotoren

 Albero lento
Output shaft
Abtriebswelle
D = 55 mm
MI 150

i	n ₁	n ₂	M ₂	kW ₁	HP ₁	RD
7,5	2800	373	859	37,39	50,85	0,90
10		280	901	29,77	40,49	0,89
15		187	995	22,42	30,49	0,87
20		140	969	16,58	22,55	0,86
25		112	850	12,37	16,82	0,81
30		93	1156	14,57	19,82	0,78
40		70	1114	10,67	14,51	0,77
50		56	1063	8,14	11,08	0,77
60		47	986	6,95	9,45	0,69
80		35	876	5,07	6,90	0,63
100		28	825	3,89	5,28	0,62

i	n ₁	n ₂	M ₂	kW ₁	HP ₁	RD	sf
7,5	2800	373	253	11	15	0,90	3,40
10		280	333	11	15	0,89	2,71
15		187	488	11	15	0,87	2,04
20		140	643	11	15	0,86	1,51
25		112	756	11	15	0,81	1,12
30		93	873	11	15	0,78	1,32
40		70	960	9,2	12,5	0,77	1,16
50		56	978	7,5	10	0,77	1,09
60		47	781	5,5	7,5	0,69	1,26
80		35	949	5,5	7,5	0,63	0,92
100		28	849	4	5,5	0,62	0,97

7,5	1400	186,7	1010	22,43	30,51	0,88
10		140	1060	17,86	24,29	0,87
15		93,3	1170	13,45	18,30	0,85
20		70	1140	9,95	13,53	0,84
25		56	1000	7,42	10,09	0,79
30		46,7	1360	8,74	11,89	0,76
40		35	1310	6,40	8,71	0,75
50		28	1250	4,89	6,65	0,75
60		23,3	1160	4,17	5,67	0,68
80		17,5	1030	3,04	4,14	0,62
100		14	970	2,33	3,17	0,61


7,5	1400	186,7	675	15	20	0,88	1,49
10		140	890	15	20	0,87	1,19
15		93,3	957	11	15	0,85	1,22
20		70	1054	9,2	12,5	0,84	1,08
25		56	1010	7,5	10	0,79	0,99
30		46,7	1166	7,5	10	0,76	1,77
40		35	1126	5,5	7,5	0,75	1,16
50		28	1407	5,5	7,5	0,75	0,89
60		23,3	1115	4	5,5	0,68	1,04
80		17,5	1015	3	4	0,62	1,01
100		14	915	2,2	3	0,61	1,06

7,5	900	120	1162	16,92	23,02	0,86
10		90	1219	13,47	18,32	0,85
15		60	1346	10,15	13,80	0,83
20		45	1311	7,5	10,21	0,82
25		36	1150	5,6	7,62	0,77
30		30	1564	6,6	8,97	0,74
40		22,5	1507	4,83	6,57	0,74
50		18	1433	3,69	5,01	0,74
60		15	1334	3,14	4,28	0,67
80		11,3	1185	2,3	3,12	0,61
100		9	1116	1,76	2,39	0,60

7,5	900	120	753	11	15	0,86	1,13
10		90	992	11	15	0,85	1,22
15		60	991	7,5	10	0,83	1,43
20		45	1305	7,5	10	0,82	1,36
25		36	1130	5,5	7	0,77	1,02
30		30	948	4	5,5	0,74	1,65
40		22,5	1248	4	5,5	0,74	1,21
50		18	1560	4	5,5	0,74	0,92
60		15	1273	3	4	0,67	1,05
80		11,3	1135	2,2	3	0,61	1,04
100		9	951	1,5	2	0,60	1,17

7,5	500	67	1364	11,38	15,47	0,84
10		50	1431	9,06	12,32	0,83
15		33	1580	6,82	9,28	0,81
20		25	1539	5,05	6,86	0,80
25		20	1350	3,76	5,12	0,75
30		17	1836	4,44	6,03	0,72
40		13	1769	3,25	4,42	0,71
50		10	1688	2,48	3,37	0,71
60		8	1566	2,11	2,88	0,85
80		6	1391	1,54	2,10	0,59
100		5	1310	1,18	1,61	0,58

I150	F1	F2	F3	F4	Con boccola With bushing Mit buchse	F5
7,5			132	160		110/112
10			132	160		110/112
15			132	160		110/112
20			132			110/112
25			132			110/112
30			132			110/112
40			132			110/112
50	100	112	132			
60	100	112				
80	100	112				
100	100	112				

PAM		56	63	71	80	90	100	112	132	160	180	200
		B5	9/120	11/140	14/160	19/200	24/200	28/250	28/250	38/300	42/350	48/350

I 175

Prestazioni riduttori e motoriduttori
Performance wormgearboxes and wormgearboxes with motor
Leistungen Schneckengetriebe und Schneckengetriebemotoren

Albero lento
Output shaft
Abtriebswelle
D = 60 mm

MI 175

i	n ₁	n ₂	M ₂	kW ₁	HP ₁	RD
7,5	2800	373	1275	54,91	74,67	0,91
10		280	1403	45,81	62,3	0,9
15		187	1539	34,69	47,17	0,87
20		140	1360	23,55	32,03	0,85
25		112	1250	17,96	24,42	0,82
30		93	1828	22,16	30,14	0,81
40		70	1615	15,68	21,33	0,75
50		56	1581	12,28	16,7	0,75
60		47	1471	9,92	13,49	0,72
80		35	1309	7,13	9,69	0,67
100	28	1233	5,71	7,77	0,63	

i	n ₁	n ₂	M ₂	kW ₁	HP ₁	RD	sf
7,5	2800	373	425	18,5	25	0,9	3
10		280	553	18,5	25	0,88	2,53
15		187	811	18,5	25	0,86	1,9
20		140	1043	18,5	25	0,83	1,3
25		112	1044	15	20	0,82	1,2
30		93	1221	15	20	0,8	1,5
40		70	1503	15	20	0,73	1,07
50		56	1301	11	15	0,69	1,22
60		47	1469	11	15	0,65	1
80		35	1408	9,2	12,5	0,56	0,93
100	28	995	5,5	7,5	0,53	1,24	

7,5	1400	186,7	1500	32,94	44,8	0,89
10		140	1650	27,49	37,38	0,88
15		93,3	1810	20,81	28,3	0,85
20		70	1600	14,13	19,22	0,83
25		56	1470	10,77	14,65	0,8
30		46,7	2150	13,3	18,09	0,79
40		35	1900	9,41	12,8	0,74
50		28	1860	7,37	10,02	0,74
60		23,3	1730	5,95	8,1	0,71
80		17,5	1540	4,28	5,82	0,66
100	14	1450	3,43	4,66	0,62	

7,5	1400	186,7	675	15	20	0,88	2,22
10		140	880	15	20	0,86	1,88
15		93,3	1289	15	20	0,84	1,4
20		70	1216	11	15	0,81	1,32
25		56	1501	11	15	0,8	0,98
30		46,7	1469	9,2	12,5	0,78	1,46
40		35	1807	9,2	12,5	0,72	1,05
50		28	1739	7,5	10	0,68	1,07
60		23,3	1441	5,5	7,5	0,64	1,2
80		17,5	1201	4	5,5	0,55	1,28
100	14	1419	4	5,5	0,52	1,02	

7,5	900	120	1725	24,85	33,8	0,87
10		90	1898	20,74	28,2	0,86
15		60	2082	15,7	21,35	0,83
20		45	1840	10,66	14,5	0,81
25		36	1691	8,13	11,05	0,78
30		30	2473	10,03	13,64	0,77
40		22,5	2185	7,1	9,65	0,73
50		18	2139	5,56	7,56	0,73
60		15	1990	4,49	6,11	0,7
80		11,3	1771	3,23	4,39	0,65
100	9	1668	2,59	3,52	0,61	

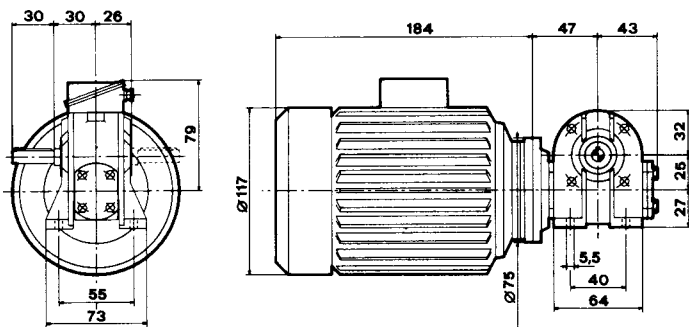
7,5	900	120	755	11	15	0,86	2,28
10		90	984	11	15	0,84	1,93
15		60	1441	11	15	0,82	1,44
20		45	1853	11	15	0,79	0,99
25		36	1560	7,5	10	0,78	1,08
30		30	1825	7,5	10	0,76	1,35
40		22,5	1647	5,5	7,5	0,71	1,33
50		18	1945	5,5	7,5	0,67	1,1
60		15	1597	4	5,5	0,63	1,25
80		11,3	1830	4	5,5	0,54	0,97
100	9	1622	3	4	0,51	1,03	

7,5	500	67	2025	16,71	22,72	0,85
10		50	2228	13,94	18,96	0,84
15		33	2444	10,56	14,36	0,81
20		25	2160	7,17	9,75	0,79
25		20	1985	5,46	7,43	0,46
30		17	2903	6,75	9,71	0,75
40		13	2565	4,77	6,49	0,7
50		10	2511	3,74	5,08	0,7
60		8	2336	3,02	4,11	0,67
80		6	2079	2,17	2,95	0,63
100	5	1958	1,74	2,38	0,59	

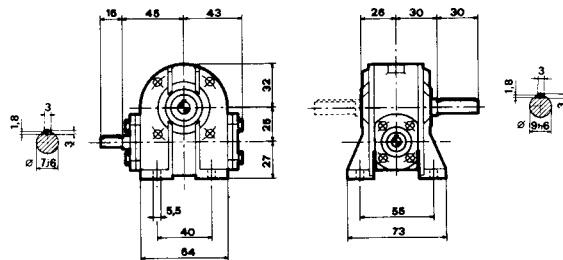
	F1	F2	F3	F4	Con boccia With bushing Mit buchse	F5
7,5			132	160		
10			132	160		110/112
15			132	160		110/112
20			132	160		110/112
25			132	160		110/112
30			132	160		110/112
40			132	160		110/112
50			132	160		110/112
60			132	160		110/112
80	100	112	132			
100	100	112				

PAM	⊗	56	63	71	80	90	100	112	132	160	180	200
		B5	9/120	11/140	14/160	19/200	24/200	28/250	28/250	38/300	42/350	48/350

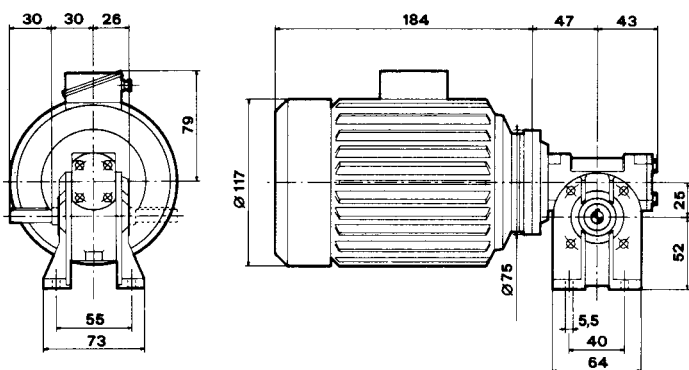
MI 25B



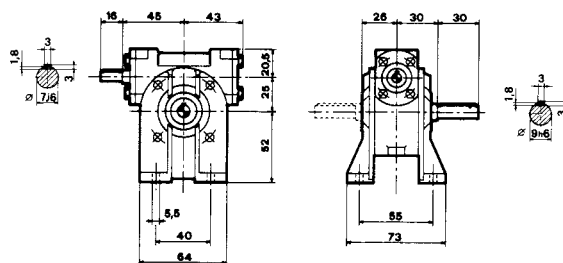
I 25B



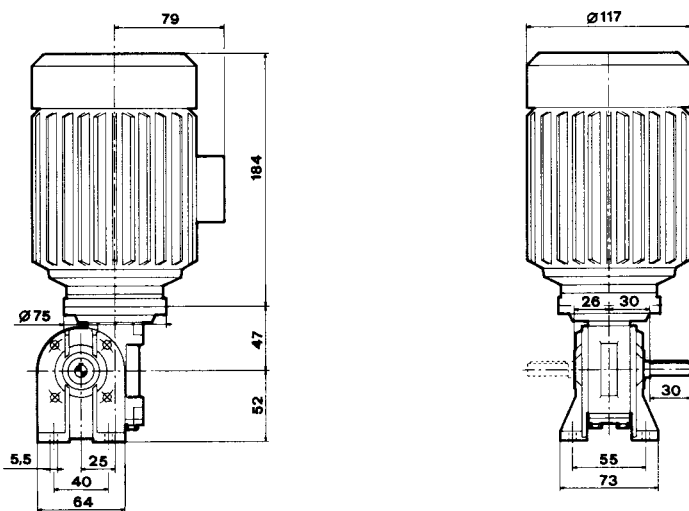
MI 25A



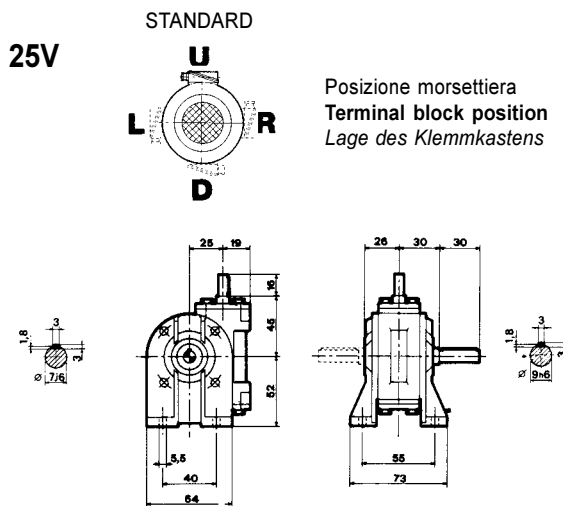
I 25A



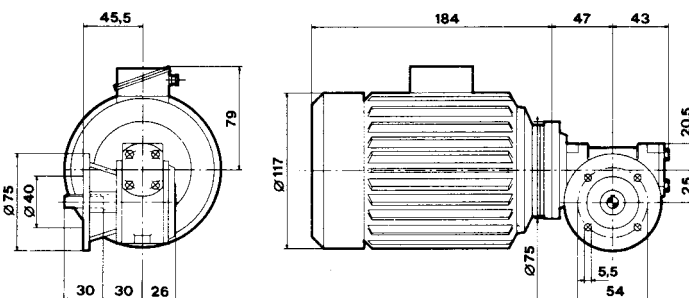
MI 25V



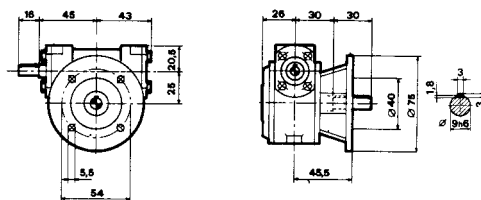
I 25V



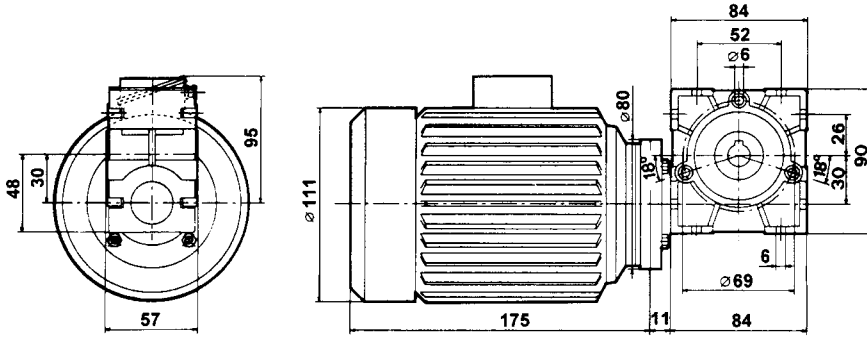
MI 25F



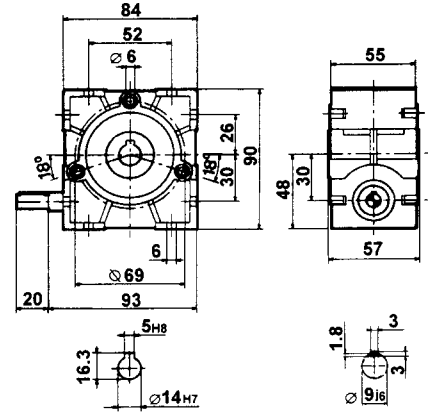
I 25F



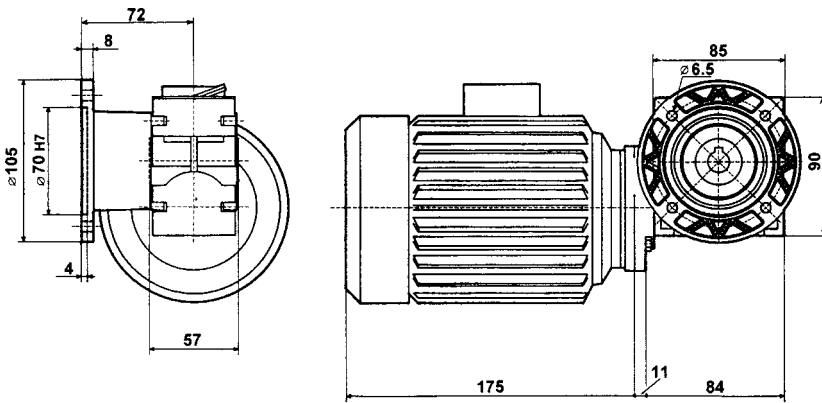
MI 30



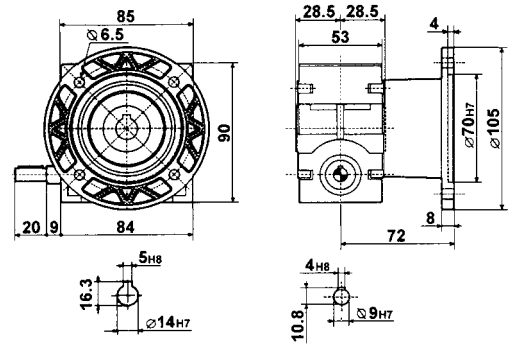
I 30



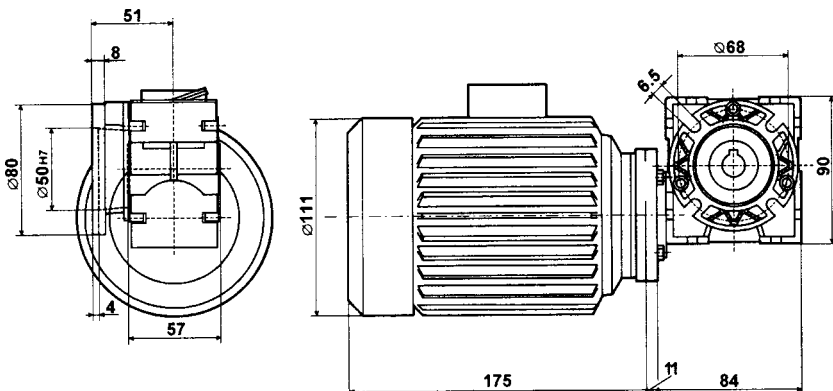
MI 30 F



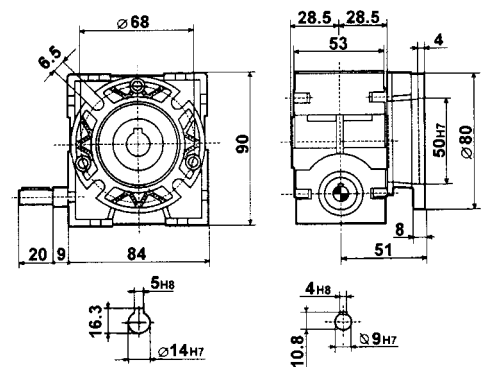
I 30 F



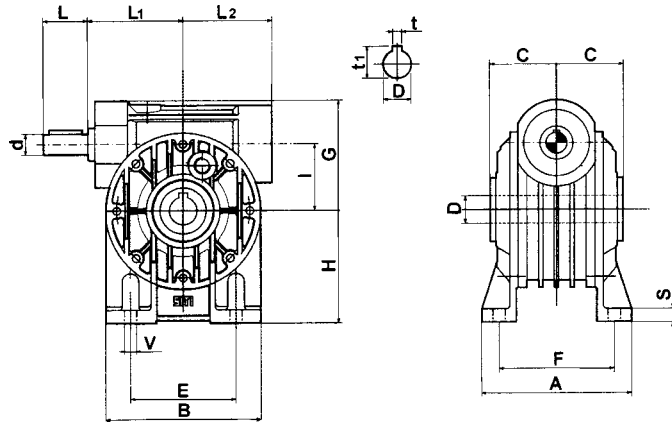
MI 30 FBC



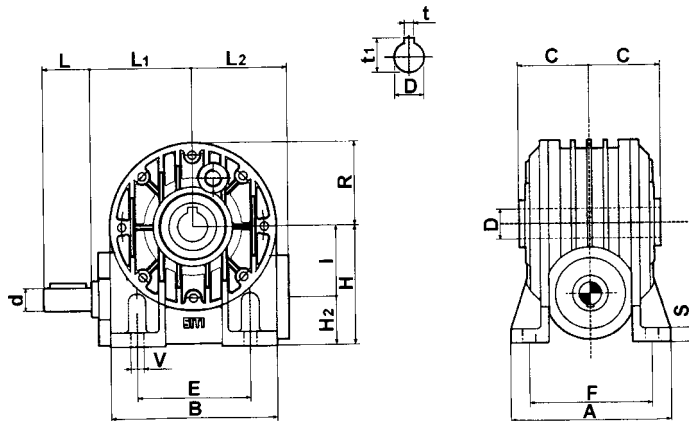
I 30 FBC



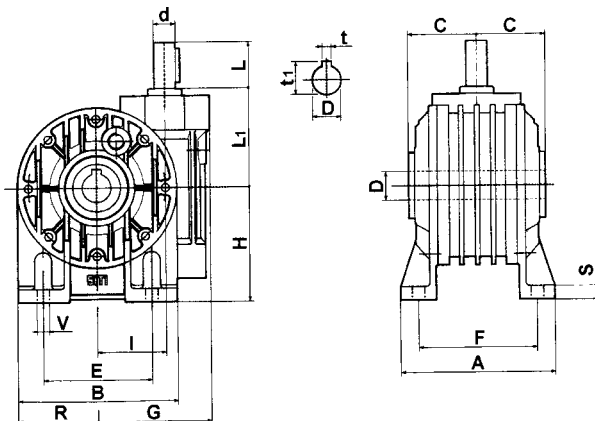
A



B

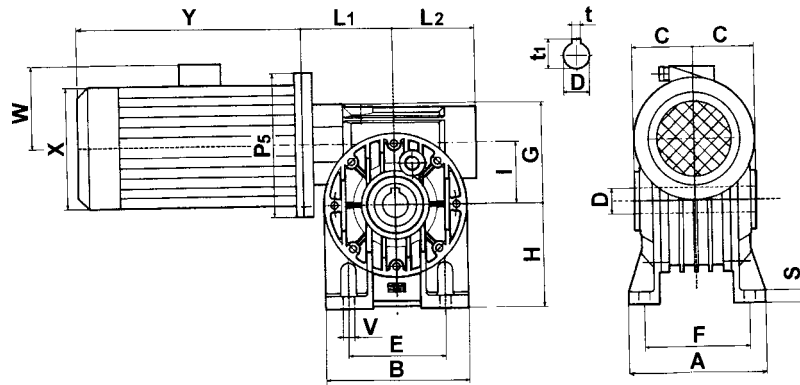


V

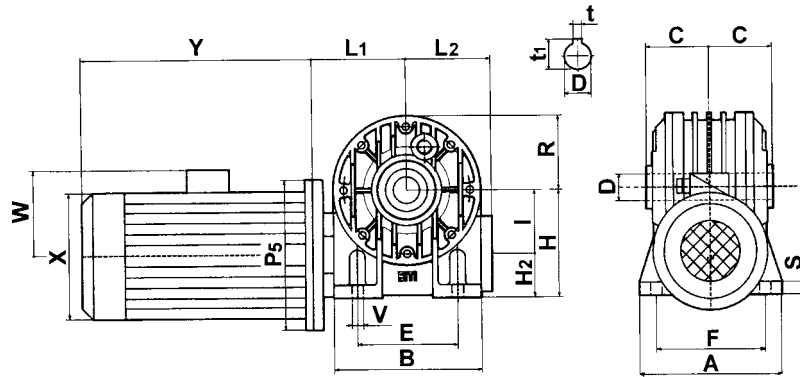


	d _{js}	L	L1	L2	G	R	A	B	E	F	H	H1	H2	I	V	S	C	D _{H7}	t	t1
40	11	23	63	57	70	48	100	96	70	84	71	111	31	40	7	8	41	19	6	21,8
50	14	30	73	67	84	56	114	112	85	96	85	135	35	50	9	10	49	24	8	27,3
60	19	40	86	80	99	75	137	140	95	111	100	160	40	60	11	12	60	25	8	28,3
70	19	40	87	86	117	81	141	146	120	115	115	185	45	70	11	12	60,5	28	8	31,3

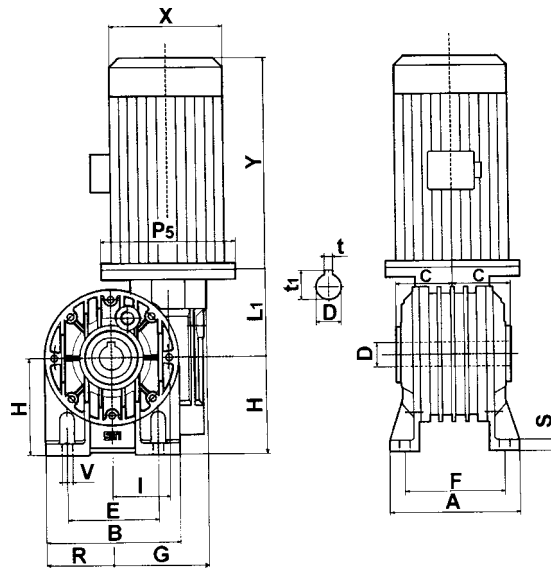
A



B



V



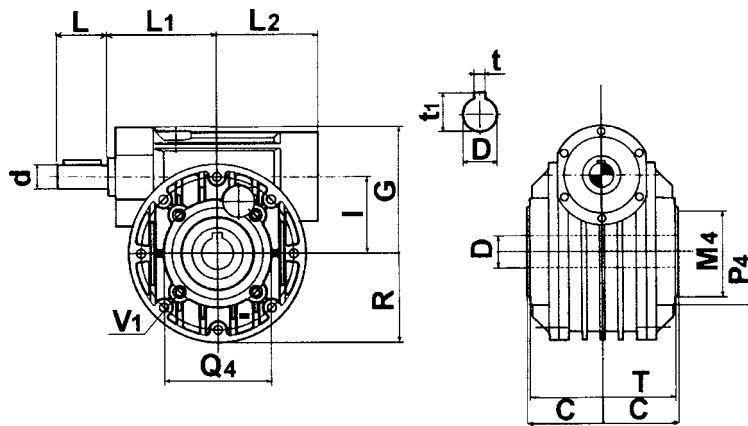
	L ₁	L ₂	G	R	A	B	E	F	V	H	H ₁	H ₂	C	S	D _{H7}	t	t ₁	P ₅
40	(•)	57	70	48	100	96	70	84	7	71	111	31	41	8	19	6	21,8	(•)
50	(•)	67	84	56	114	112	85	96	9	85	135	35	49	10	24	8	27,3	(•)
60	(•)	80	99	75	137	140	95	111	11	100	160	40	60	12	25	8	28,3	(•)
70	(•)	86	117	81	141	156	120	115	11	115	185	45	60,5	12	28	8	31,3	(•)

X, Y, W Vedere tabelle motori elettrici
(•) Vedere pag. 39

X, Y, W See electric motor table
(•) See page 39

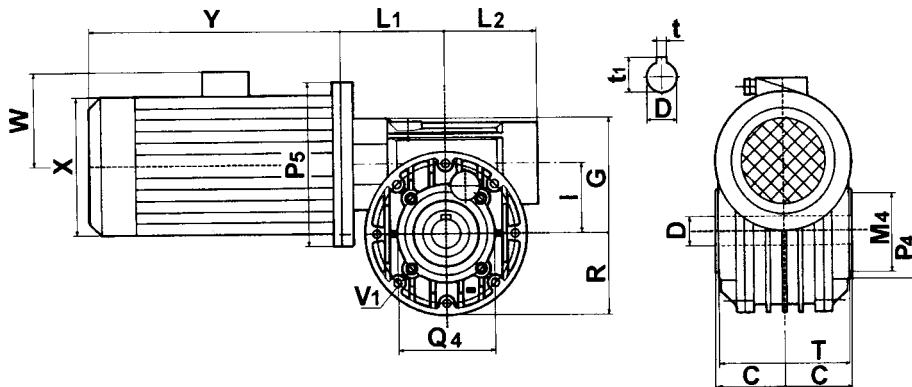
X, Y, W Siehe Motortabelle
(•) Siehe Seite 39

FP



	d _{j6}	L	L ₁	L ₂	G	R	I	T	C	Q ₄	P ₄	M4 _{h7}	D _{H7}	t	t ₁	V ₁
40	11	23	63	57	70	48	40	77	41	65	72	50	19	6	21,8	M6
50	14	30	73	67	84	56	50	93	49	75	88	60	24	8	27,3	M6
60	19	40	86	80	99	70	60	104	60	85	105	70	25	8	28,3	M8
70	19	40	87	86	117	78	70	114	60,5	100	115	80	28	8	31,3	M8

FP



	L ₁	L ₂	G	R	I	T	C	Q ₄	P ₄	M4 _{h7}	D _{H7}	t	t ₁	V ₁	P ₅
40	(•)	57	70	48	40	77	41	65	72	50	19	6	21,8	M6	(•)
50	(•)	67	84	56	50	93	49	75	88	60	24	8	27,3	M6	(•)
60	(•)	80	99	70	60	104	60	85	105	70	25	8	28,3	M8	(•)
70	(•)	86	117	78	70	114	60,5	100	115	80	28	8	31,3	M8	(•)

X, Y, W Vedere tabelle motori elettrici
(•) Vedere pag. 39

X, Y, W See electric motor table
(•) See page 39

X, Y, W Siehe Motortabelle
(•) Siehe Seite 39

NUOVE FLANGE RIPORTATE

Nei nuovi riduttori a vite senza fine (grandezza 40, 50, 60, 70), le flange di uscita tipo "F" e "FBR" sono state modificate e trasformate in flange modulari riportate ovvero, anziché essere costruite in un sol pezzo per montaggio diretto sul corpo del riduttore, esse sono ora globalmente costruite in due parti.

Sulla versione base del riduttore, tipo "FP" (flangia piatta), possono essere direttamente collegate tramite accoppiamento con viti e flange riportare tipo "F", o rispettivamente "FBR".

Questa soluzione modulare, che non altera l'intercambiabilità globale, rende agevole la trasformazione da una versione all'altra, o da versione destra a versione sinistra.

Le stesse soluzioni si applicano anche sugli "MI".

NEW MODULAR STYLE OUTPUT FLANGES

In the new wormgearboxes (sizes I 40, I 50, I 60 and I 70), the type "F" and "FBR" have been modified and have become modular flanges made in two parts, i.e. instead of being a single piece, they are such to be fitted on a common flange (the "FP", flat flange type), which is now the standard version of the wormgearbox. Therefore, on the "FP" version as a common basis, "F" or "FBR" modular flanges can be fitted easily through a bolt connection. This modular construction, which does not affect in any way the interchangeability of each gearbox version as assembly, makes easy to change from one version to another one, to modify a right to a left execution.

Same solutions apply also to "MI".

NEUE ABTRIEBSFLANSCHEN FÜR UNIVERSELLE BEFESTIGUNG ("F" UND "FBR")

Die Abtriebsflansche der Typen "F" und "FBR" werden bei den neuen Schneckengetrieben der Größen I.40 bis I.70 in zwei Teilen hergestellt, so daß der jeweilige Flansch auf die Ausführung FP (Grundtyp) montiert wird.

Auf dieser Weise können die neuen Flansche für eine universelle Befestigung verwendet werden.

Diese Konstruktion erleichtert den Umbau sowohl von einer Ausführung in eine andere, als auch von der rechten in die linke Abtriebsflanschlage.

Die allgemeine Austauschbarkeit mit alten Lösungen bleibt erhalten.

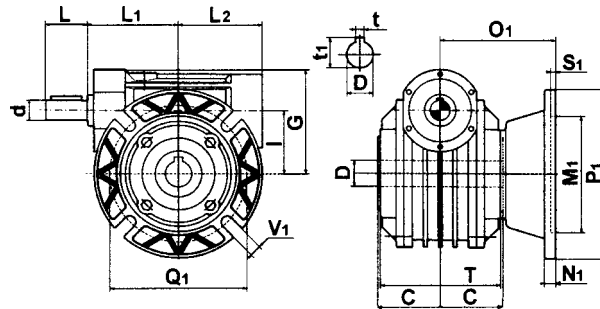
Selbe Lösungen sind gültig auch für "MI".

NUOVI "I" VERSIONI F, FBR

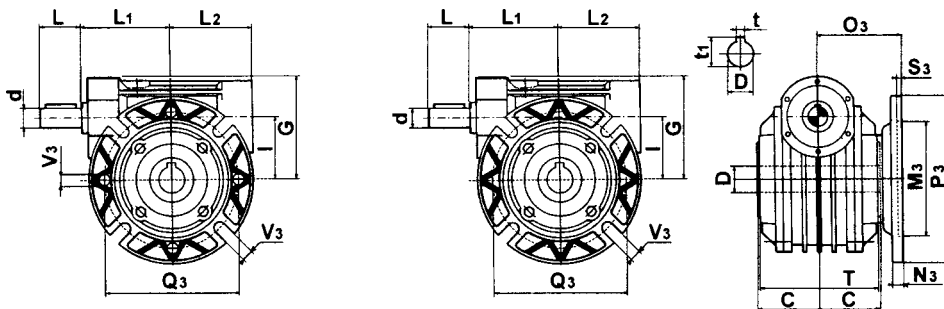
NUOVI "I" VERSIONI F, FBR

NEUE "I" AUSFÜHRUNGEN F, FBR

F



FBR



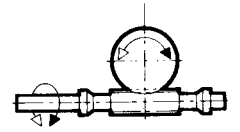
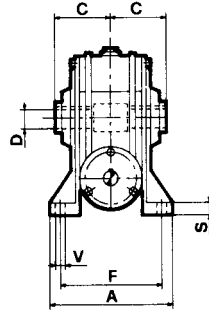
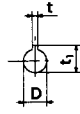
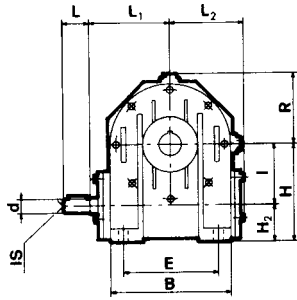
	L	L ₁	L ₂	C	T	G	d J6	D H7	Q ₁	M1 H7	P ₁	O ₁	N ₁	S ₁	V ₁	Q ₃	M3 H7	P ₃	O ₃	N ₃	S ₃	V ₃	t	t ₁
40	23	63	57	41	77	70	11	19	115	95	140	82	11	4	9	100	80	120	60	8	3	9	6	21,8
50	30	73	67	49	93	84	14	24	130	110	160	92	11	4	10	115	95	140	75	10	4	10	8	27,3
60	40	86	80	60	104	99	19	25	165	130	200	96,5	12	4	11	130	110	160	76	11	5	10	8	28,3
70	40	87	86	60,5	114	117	19	28	165	130	200	111,5	12	5	13	130	110	160	85	12	5	11	8	31,3

N.B. (A partire dalla grandezza 80)

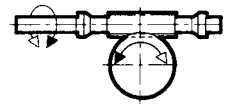
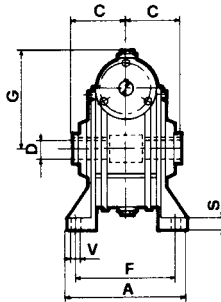
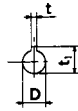
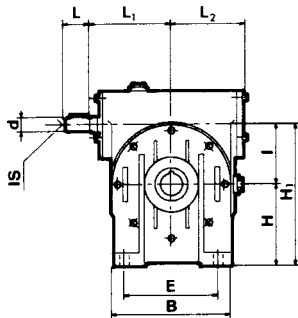
N.B. (Starting from size 80)

N.B. (Anfangend von Größe 80)

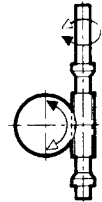
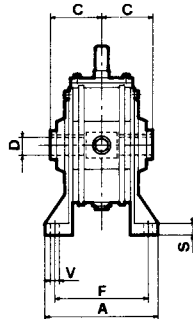
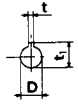
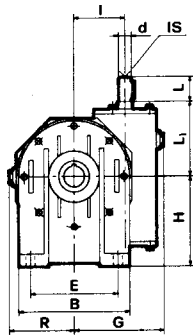
I...B



I...A

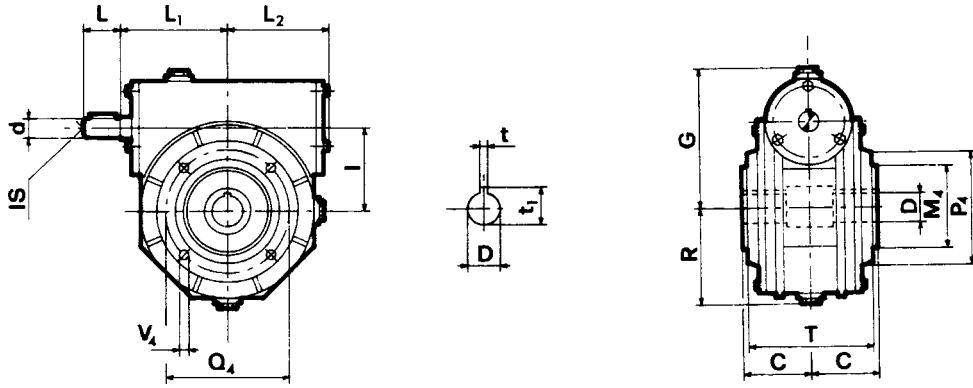


I...V

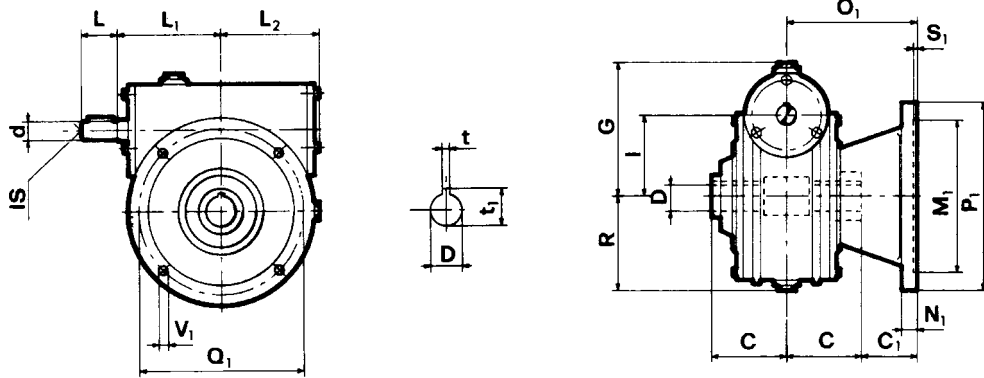


	A	B	E	F	S	V	d J6	G	H	H ₁	H ₂	I	Is	L	L ₁	L ₂	R	C	D H7	t	t ₁
80	181	180	140	147	13	11	24	127	142	222	65	80	M8	50	110	105	95	70	35	10	38,3
90	198	210	160	164	15	13	24	139	150	240	60	90	M8	50	126	124	111	75	38	10	41,3
110	190	250	200	160	18	13	28	170	172	282	62	110	M8	60	148	144	141	77,5	42	12	45,3
130	225	280	240	190	18	15	38	194	200	330	70	130	M10	80	167	160	155	95	48	14	51,8
150	260	334	280	220	20	19	42	225	230	380	80	150	M12	110	193	190	182	110	55	16	60,3
175	280	358	310	240	30	19	42	258	260	435	85	175	M12	110	210	204	203	115	60	18	64,4

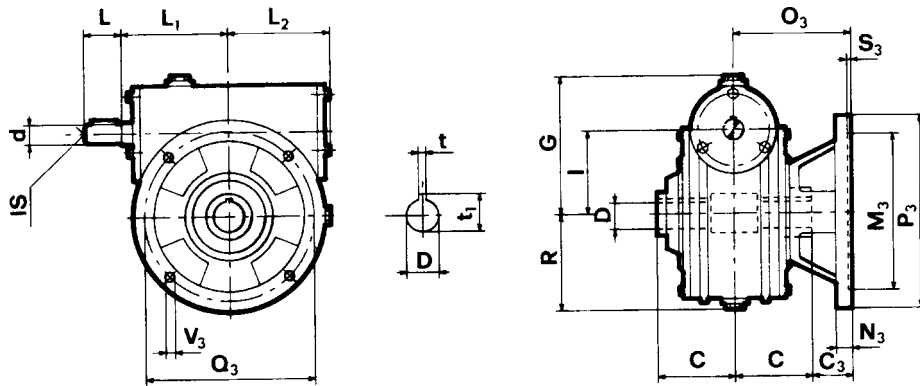
I...FP



I...F

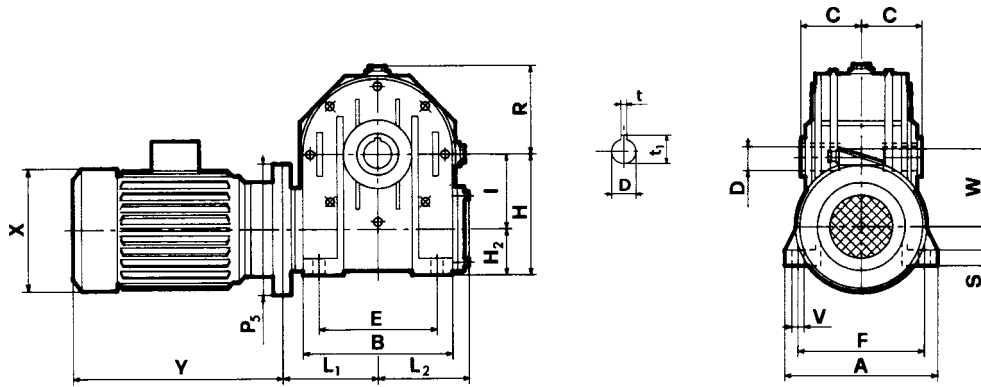


I...FBR

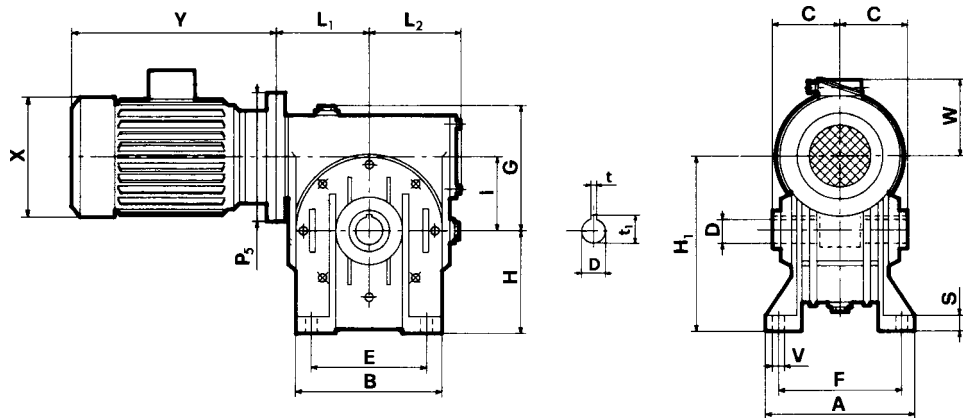


	C ₁	C ₃	M ₁ H7	M ₃ H7	M ₄ H7	N ₁	N ₃	O ₁	O ₃	P ₁	P ₃	P ₄	Q ₁	Q ₃	Q ₄	S ₁	S ₃	V ₁	V ₃	V ₄	d J6	G	I	I _s	L	L ₁	L ₂	R	T	C	D H7	t	t ₁
80	10	30	130	110	110	13	13	120	100	200	160	145	165	130	130	5	5	11,5	11,5	M10	24	127	80	M8	50	110	105	95	133	70	35	10	38,3
90	52	40	180	130	110	14	15	127	115	250	200	160	215	165	130	5	5	14	11	M10	24	139	90	M8	50	126	124	111	143	75	38	10	41,3
110	72,5	52,5	180	180	130	18	18	150	130	250	250	200	215	215	165	5	5	15	15	M12	28	170	110	M8	60	148	144	141	148	77,5	42	12	45,3
130	55	42,5	230	230	180	18	18	150	137,5	300	300	240	265	265	215	5	5	15	15	M12	38	194	130	M10	80	167	160	155	172	95	48	14	51,8
150	65	-	250	-	180	20	-	175	-	350	-	250	300	-	215	6	-	17	-	M14	42	225	150	M12	110	193	190	182	204	110	55	16	60,3
175	95	-	300	-	230	22	-	210	-	400	-	300	350	-	265	6	-	18	-	M16	42	258	175	M12	110	210	204	203	222	115	60	18	64,4

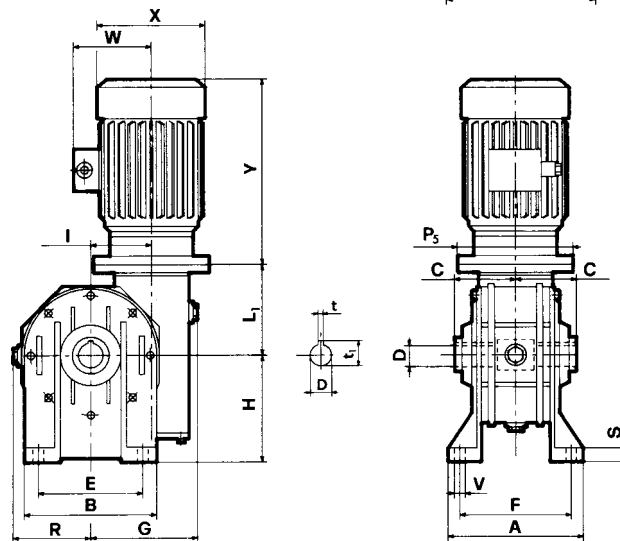
MI...B



MI...A



MI...V



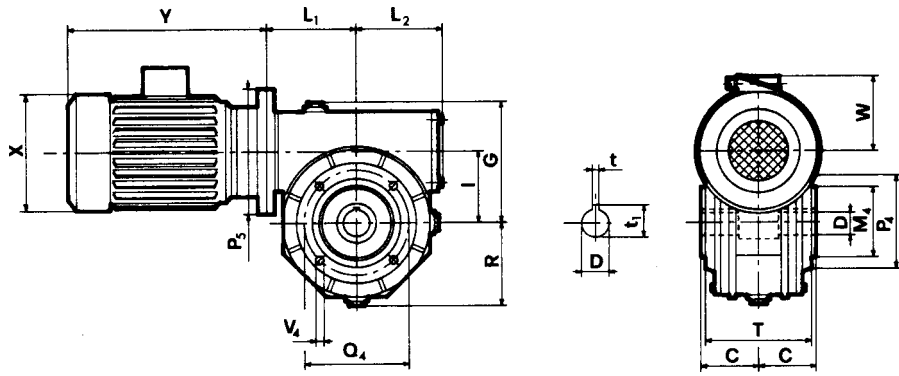
	A	B	E	F	S	V	G	H	H ₁	H ₂	I	L ₁	L ₂	R	C	D H7	t	t ₁
80	181	180	140	147	13	11	127	142	222	62	80	108	105	95	70	35	10	38,3
90	198	210	160	164	15	13	139	150	240	60	90	128	124	111	75	38	10	41,3
110	190	250	200	160	18	13	170	172	282	62	110	149	144	141	77,5	42	12	45,3
130	225	280	240	190	18	15	194	200	330	70	130	165	160	155	95	48	14	51,8
150	260	334	280	220	20	19	225	230	380	80	150	192	190	182	110	55	16	60,3
175	280	358	310	240	30	19	258	260	435	85	175	213	204	203	115	60	18	64,4

NOTA: P₅, X, Y, W - vedi tabella motori in B5, pag. 180

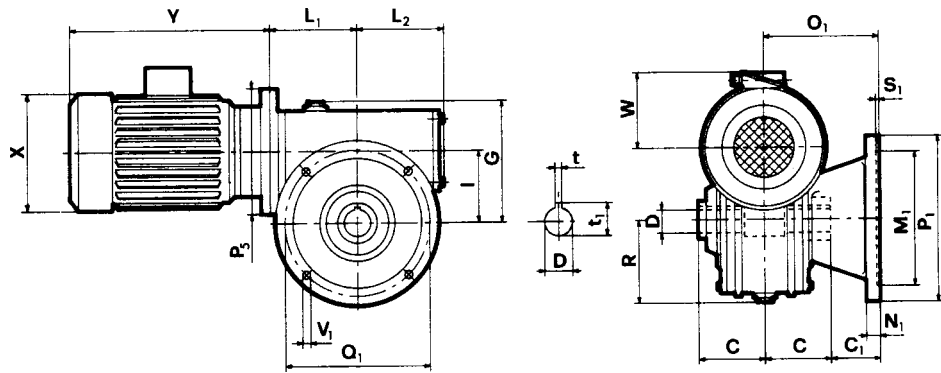
See motor table B5, B14 page 180

Siehe Motorentabelle in B5, B14 auf Seite 180

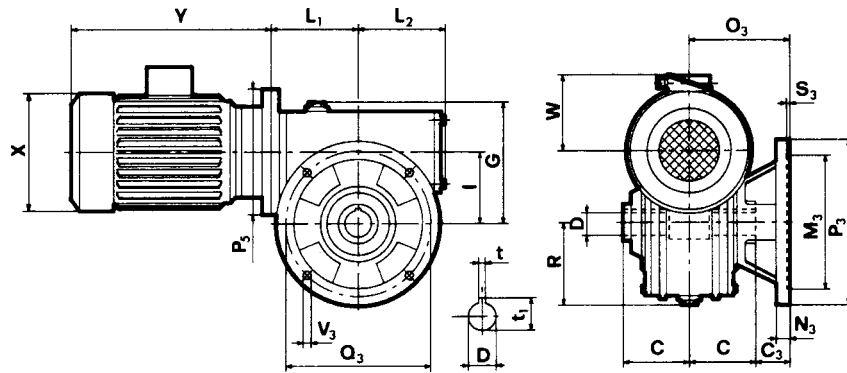
MI...FP



MI...F



MI...FBR



	C ₁	C ₃	M ₁ H7	M ₃ H7	M ₄ H7	N ₁	N ₃	O ₁	O ₃	P ₁	P ₃	P ₄	Q ₁	Q ₃	Q ₄	S ₁	S ₃	V ₁	V ₃	V ₄	G	I	L ₁	L ₂	R	T	C	D H7	t	t ₁
80	50	30	130	110	110	13	13	120	100	200	160	145	165	130	130	5	5	11,5	11,5	M10	127	80	108	105	95	133	70	35	10	38,3
90	52	40	180	130	110	14	15	127	115	250	200	160	215	165	130	5	5	14	11	M10	139	90	128	124	111	143	75	38	10	41,3
110	72,5	52,5	180	180	130	18	18	150	130	250	250	200	215	215	165	5	5	15	15	M12	170	110	149	144	141	148	77,5	42	12	45,5
130	55	42,5	230	230	180	18	18	150	137,5	300	300	240	265	265	215	5	5	15	15	M12	194	130	165	160	155	172	95	48	14	51,8
150	65	-	250	-	180	20	-	175	-	350	-	250	300	-	215	6	-	17	-	M14	225	150	192	190	182	204	110	55	16	60,3
175	95	-	300	-	230	22	-	210	-	400	-	300	350	-	265	6	-	18	-	M16	258	175	213	204	203	222	115	60	18	64,4

NOTA: P₅, X, Y, W - vedi tabella motori in B5 - B14, pag. 180

See motor table B5, B14 page 180

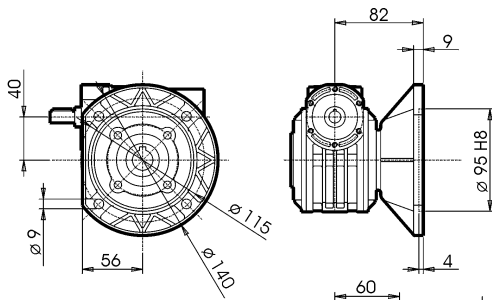
Siehe Motorentabelle in B5, B14 auf Seite 180

RIEPILOGO FLANGE RIPORTATE

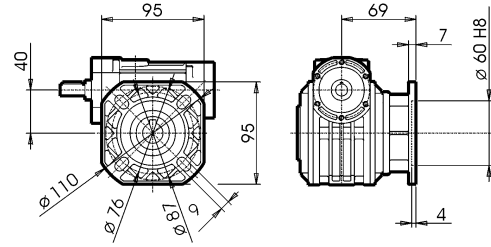
LIST OF INSTALLED FLANGES

AUFSTELLUNG DER EINGEBAUTEN FLANSCH

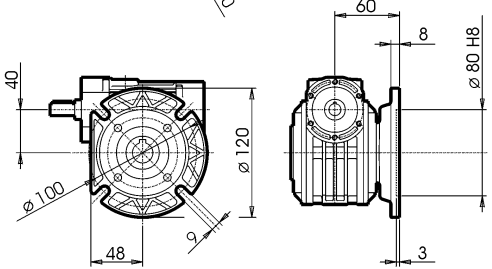
I 40 F



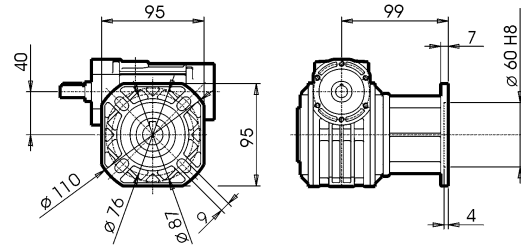
I 40 FBM



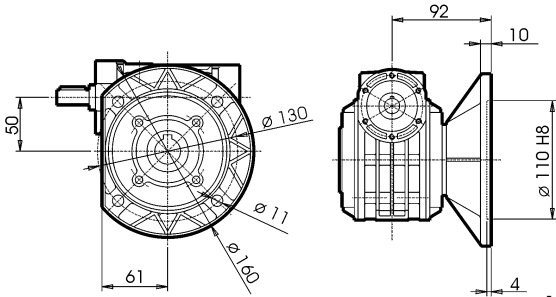
I 40 FBR



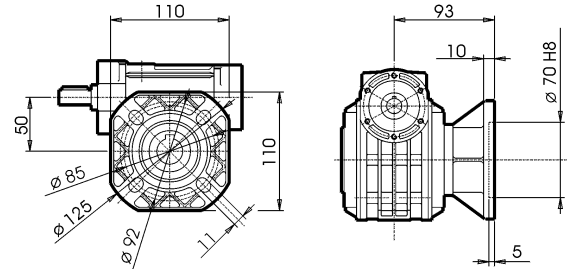
I 40 FBML



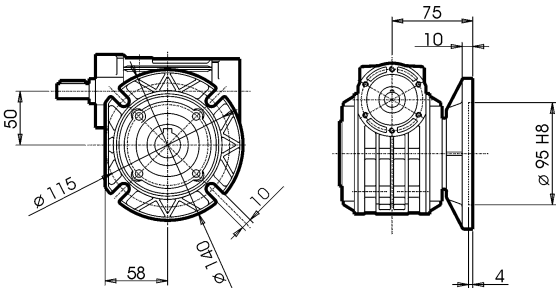
I 50 F



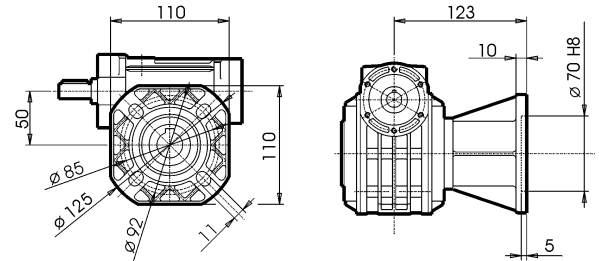
I 50 FBM



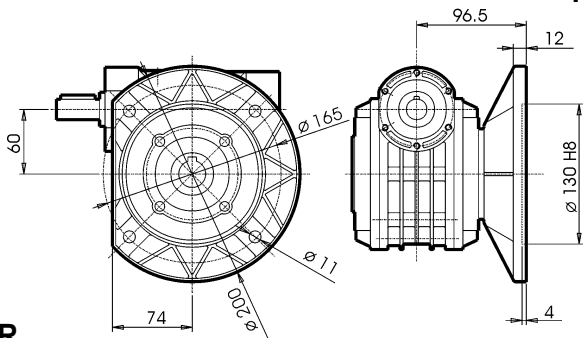
I 50 FBR



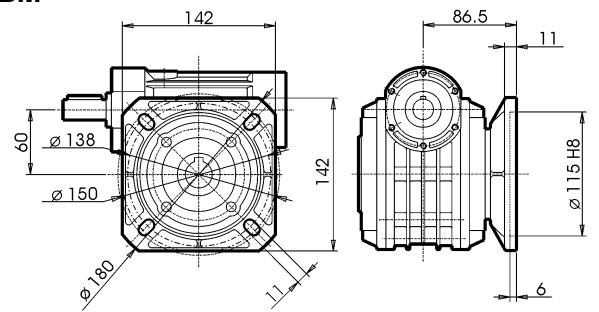
I 50 FBML



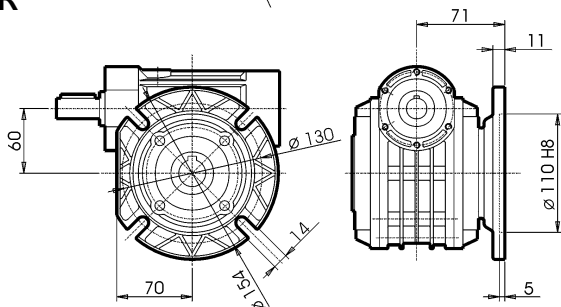
I 60 F



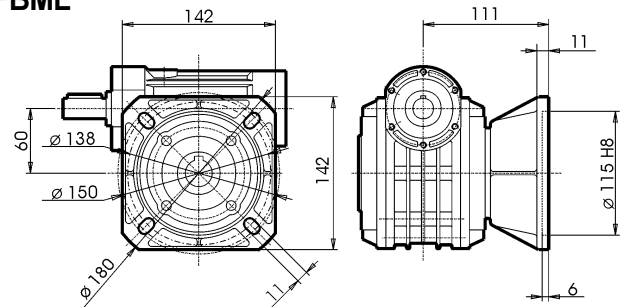
I 60 FBM



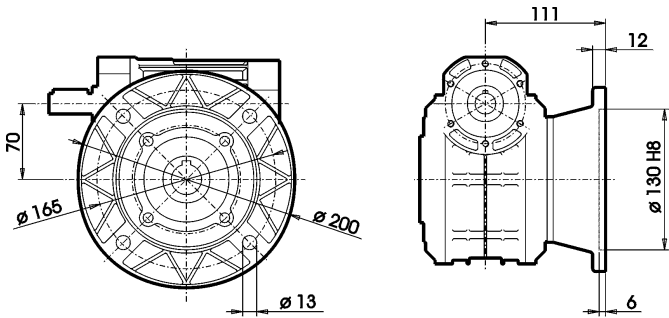
I 40 FBR



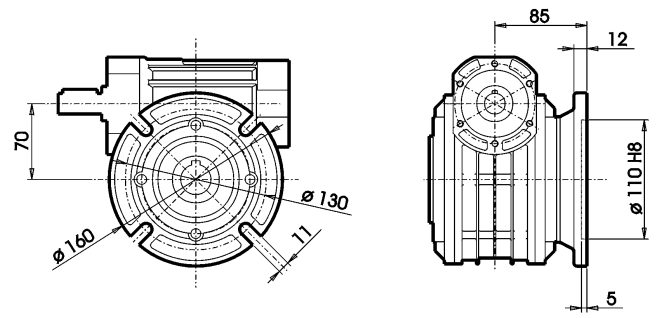
I 60 FBML



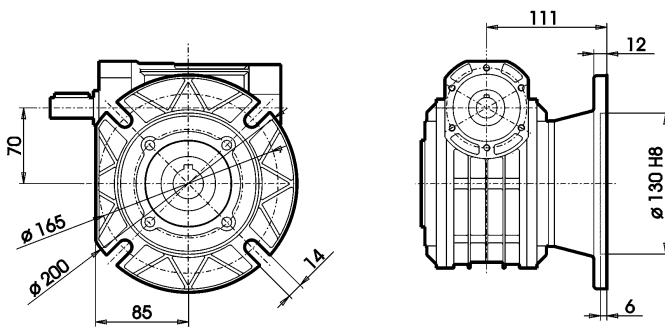
I 70 F



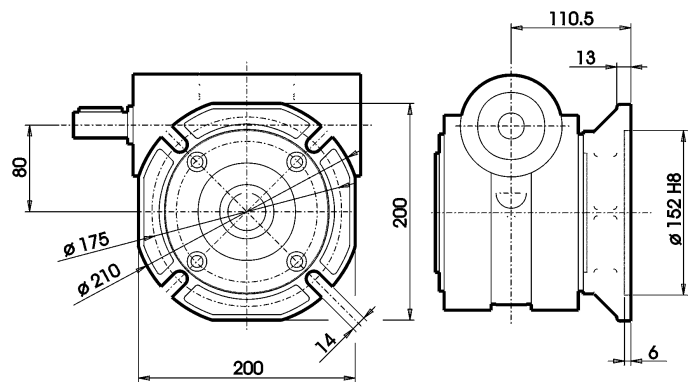
I 70 FBR-FBM



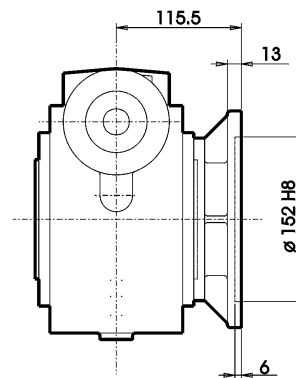
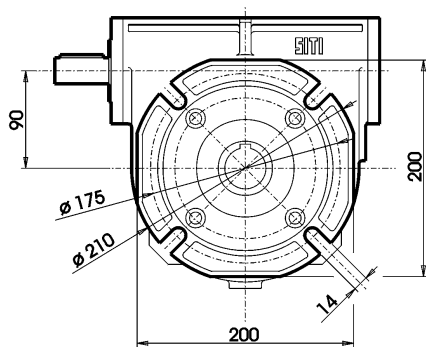
I 70 FBML



I 80 FBM

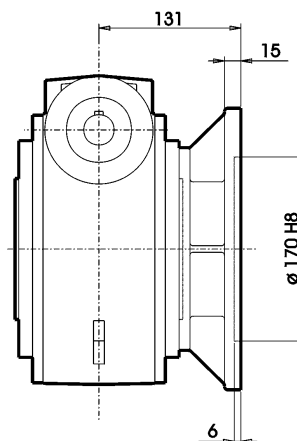
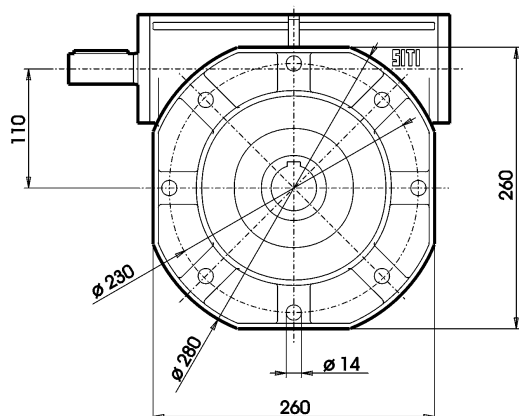


I 90 FBM



N.B.: Non utilizzabile con PAM 28/250
N.B.: Cannot be used with PAM 28/250
Achtung: bei PAM 28/250 nicht
verwendbar.

I 110 FBM



RIDUTTORI E MOTORIDUTTORI CON ALBERO ENTRATA BISPORGENTE

Tutti i riduttori e motoriduttori a vite senza fine, sia di nuovo tipo (40 ÷ 70) che di vecchio tipo, possono essere realizzati, su richiesta, con l'albero di entrata (vite senza fine) provvisto di una seconda sporgenza sul lato posteriore.

Le figure che seguono illustrano soltanto una casistica limitata di versioni, ma resta inteso che qualsiasi altra versione disponibile come standard nella gamma SITI esposta nel presente catalogo può essere realizzata con l'albero di ingresso bisporgente, mantenendosi valide le dimensioni della seconda sporgenza come appaiono dalla tabelle qui sotto.

WORMGEARBOXES WITH OR WITHOUT MOTOR HAVING THE INPUT SHAFT WITH TWO EXTENTIONS

All the wormgearboxes, with or without motor, old or new style, can be accomplished, upon request, with the input shaft having two opposite extentions.

Of course, the second extention is on the rear side of the worm.

The pictures here below show just a restricted sample of the potential versions, but it must be understood than any version available in the standard SITI range, as it appears from the present catalogue, can be accomplished with the input shaft with two extentions (the standard dimensions of the second extention keep unchanged as shown below).

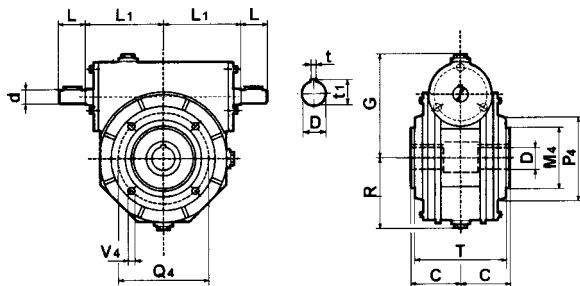
ZWEITES SCHNECKENWELLENENDE

Auf Anfrage können sämtliche Schneckengetriebe und Schneckengetriebemotoren in alter oder neuer Ausführung mit einem zweiten Wellenende geliefert werden. Dieses liegt auf der hinteren Seite der Schneckenwelle.

In den nachfolgenden Angaben werden nur einige spezifische Ausführungen gezeigt; es können aber alle in diesem Katalog standardmäßig bezeichneten Ausführungen mit zweiem Wellenende geliefert werden.

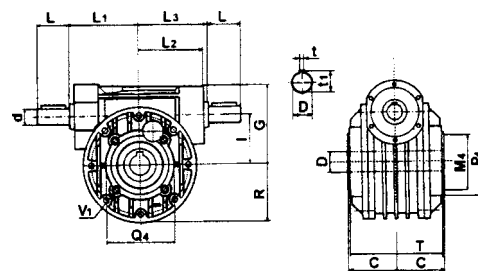
Wie in der Tabelle ersichtlich entsprechen die Abmessungen des zweiten Wellenendes der Welle der jeweiligen Getriebegröße.

NUOVI "I" BISPORGENTI



NEW "I" INPUT SHAFT WITH TWO EXTENTIONS

NEUE "I" DOPPELSEITIGE ANTRIEBSWELLE

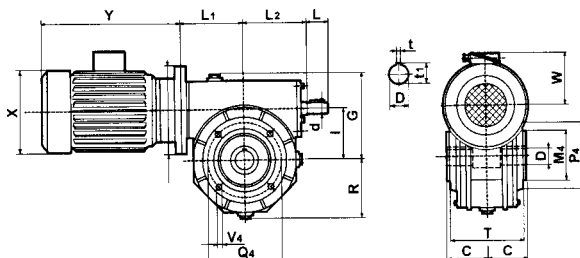


Grandezza Size Größe	L	L ₁	L ₂	L ₃	d j ₆	D H7	I
40	23	63	57	63	11	19	40
50	30	73	67	73	14	24	50
60	40	86	80	86	19	25	60
70	40	87	86	87	19	28	70

Tutte le altre quote: vedere riduttori normali
For all other dimension: see standard gearboxes
Für alle andere Maße: Siehe standard Getriebeausführungen

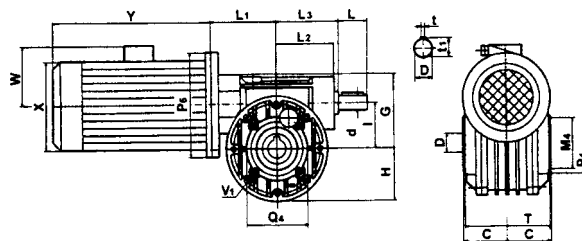
D_{j₆} = Diametro entrambe sporgenze
D_{j₆} = Diameter of both extentions
D_{j₆} = Beide wellenendendurchmesser

NUOVI "MI" BISPORGENTI



NEW "MI" INPUT SHAFT WITH TWO EXTENTIONS

NEUE "MI" DOPPELSEITIGE ANTRIEBSWELLE



Grandezza Size Größe	L	L ₁	L ₂	L ₃	d j ₆	D H7	I
40	23	*	57	63	11	19	40
50	30	*	67	73	14	24	50
60	40	*	80	86	19	25	60
70	40	*	86	87	19	28	70

* L₁: vedere a pag. 39 per le varie predisposizioni PAM
See on page 39 for the different PAM arrangements
Siehe auf Seite 39 für die verschiedenen PAM-Ausführungen

Tutte le altre quote: vedere motoriduttori normali.
For all other dimension: see standards motorized gearboxes
Für alle andere Maße: Siehe standard Getriebemotorenausführungen

CARICHI RADIALI E CARICHI ASSIALI

Quando sugli alberi di uscita dei riduttori vengono calettati pignoni, pulegge, tamburi ecc., vengono a determinarsi dei carichi radiali e talvolta carichi assiali, o carichi combinati radiali – assiali. Il valore del carico radiale causato da pulegge o pignoni calettati sull'albero lento può essere determinato con buona approssimazione utilizzando la seguente formula:

$$R = \frac{2000 M \cdot K}{D}$$

dove:

- R è il carico radiale (N)
- M è il momento torcente (Nm) applicato all'albero in uscita del riduttore
- D è il diametro del pignone, o della puleggia (mm)
- K è un coefficiente che tiene conto della gravosità delle varie applicazioni, e che può essere così assunto:

- K = 1 pignone per catena
- K = 1,25 ingranaggio dentato
- K = 1,5 puleggia per cinghia a V.

Il valore calcolato con la precedente formula approssimata non deve superare quello massimo ammissibile riportato nella tabella: in caso contrario, si dovrà provvedere ad aumentare entro certi limiti il diametro del pignone o della puleggia, oppure ad installare un supporto esterno sull'albero lento del riduttore.

RADIAL AND AXIAL LOADS

When on the output shaft of the gearboxes, pinions, pulleys, drums, sheaves are fitted, radial loads, axial loads, or sometimes a combination of both can arise.

In all these cases, it is necessary to make sure that said outer loads are lower, or max. equal to the max. allowed ones, as they appear from the table here below.

The value of the radial load caused by pinions, drums or sheaves fitted on the output shaft can be calculated in the following way:

$$R = \frac{2000 M \cdot K}{D}$$

where:

- R is the radial load (N)
- M is the output torque applied on the output shaft of the gearbox (Nm).
- D is the diameter of the pinion, drum, pulley or sheave (mm)
- K is a coefficient meant to take account of the heaviness of the application, and can be assumed as follows:

- K = 1 for chain pinion
- K = 1.25 for toothed pinion
- K = 1.5 for pulley, sheave or drum "V" shaped

The value of the radial load, as it comes from the formula, must not exceed the max. allowable on shown on the table, otherwise it will be necessary to increase in some way the diameter of pinion, pulley, drum, sheave, or install an outboard bearing on the output shaft.

RADIALE UND AXIALE BELASTUNGEN

Werden auf den Abtriebswellen der Getriebe Stirnräder, Riemen-scheiben, Kettenräder, Trommeln, usw. montiert, so entstehen radiale oder axiale Belastungen bzw. zusammengesetzte, radiale und axiale Belastungen.

In allen diesen Fällen ist es wichtig sich zu vergewissern, daß solche Belastungen kleiner oder gleich der in nachfolgender Tabelle maximal zugelassenen Werte sind.

Der genaue Wert der radialen Belastung infolge einer auf der Abtriebswelle aufgezogenen Riemenscheibe oder eines Kettenrades kann wie folgt errechnet werden:

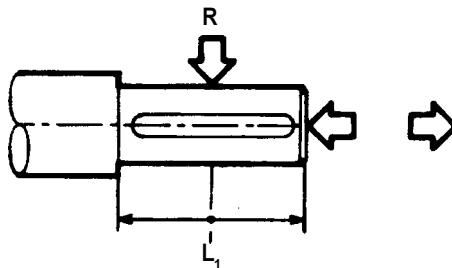
$$R = \frac{2000 M \cdot K}{D}$$

wobei:

- R Radiale Belastung (N)
- M Abtriebsdrehmoment (Nm)
- D Durchmesser von Kettenscheibe oder Riemenscheibe
- K Faktor, der die verschiedenen Belastungen in Abhängigkeit zu dem verwendenden Antriebselement berücksichtigt:

- K = 1 Kettenrad
- K = 1.25 Stirnrad
- K = 1.5 Poly V-Zahnriemenscheibe

Die mit oben genannter Formel berechnete Belastung darf die maximal zugelassene Belastung der Tabelle nicht überschreiten. Gegebenenfalls muß – falls realisierbar - der Durchmesser der Ketten- oder Stirnrads vergrößert bzw. am Ende der Getriebeabtriebswelle eine zusätzliche Lagerung in begrenztem Maße vorgesehen werden.



min ⁻¹	I 30		I 40		I 50		I 60		I 70		I 80		I 90		I 110		I 130		I 150		I 175	
	A	R	A	R	A	R	A	R	A	R	A	R	A	R	A	R	A	R	A	R	A	R
ALBERO VELOCE / INPUT SHAFT / EINGANGSWELLE																						
1400	20	100	40	150	60	250	80	300	100	350	120	450	140	600	200	700	280	1000	350	1300	450	1500
ALBERO LENTO / OUTPUT SHAFT / ABTRIEBSWELLE																						
186	120	600	170	850	230	1180	330	1650	420	2100	500	2500	580	2900	640	3200	980	4900	1100	5500	1200	6000
140	130	650	180	930	250	1290	360	1810	460	2300	540	2740	630	3180	700	3510	1070	5380	1200	6040	1310	6590
93	150	750	210	1070	290	1480	410	2070	520	2640	620	3140	730	3650	800	4030	1230	6170	1380	6920	1510	7550
70	160	830	230	1170	320	1630	450	2280	580	2900	690	3460	800	4010	880	4430	1350	6780	1520	7610	1660	8310
56	170	890	250	1260	350	1760	490	2460	620	3130	740	3730	860	4320	950	4770	1460	7310	1640	8200	1790	8950
46	190	950	270	1350	370	1870	520	2620	660	3980	790	2980	920	4620	1010	5090	1560	7800	1570	8760	1910	9550
35	200	1040	290	1480	410	2050	570	2870	730	3660	870	4360	1010	5060	1110	5580	1710	8550	1910	9590	2090	10470
28	220	1120	310	1590	440	2210	620	3100	780	3940	930	4690	1090	5450	1200	6010	1840	9210	2060	10330	2250	11270
23	240	1200	340	1700	470	2360	660	3310	840	4210	1000	5010	1160	5820	1280	6420	1960	9830	2200	11030	2400	12040
17	260	1330	370	1880	520	2610	730	3660	930	4660	1110	5550	1280	6430	1420	7100	2170	10870	2440	12210	2660	13320
14	280	1420	400	2010	550	2790	780	3900	990	4970	1180	5920	1370	6860	1510	7570	2320	11600	2600	13020	2840	14210

I carichi radiali riportati in tabella sono validi solo se:

- il carico radiale è applicato esattamente sulla mezzeria dell'albero lento standard SITI
- si tratta di una applicazione con fattore di servizio $sf = 1$

Qualora sia nota la direzione angolare del carico e la durata richiesta, potrebbe essere possibile applicare carichi radiali e/o assiali superiori (si prega di interpellarci per la valutazione di tutti questi casi).

Per velocità angolari (giri/min) diverse da quelle riportate in tabella, i valori dei carichi radiali ammissibili si possono ricavare da tabella per interpolazione.

Per carichi radiali non agenti sulla mezzeria dell'albero, è necessario correggere i valori di tabella con opportuni coefficienti.

A titolo di esempio:

- alla distanza $0,3 \times L1$ dallo spallamento, il carico radiale di tabella deve essere maggiorato del 25%
- alla distanza $0,75 \times L1$ dallo spallamento, il carico radiale di tabella deve essere diminuito del 20%

NOTA:

A richiesta è possibile montare cuscinetti a rulli conici anche sull'albero lento.

In tutti questi casi, è consentita l'applicazione di carichi radiali e assiali più elevati.

Siccome l'uso di cuscinetti conici modifica anche il rapporto fra carichi radiali ed assiali sopportabili, diventa importante conoscere l'esatta direzione vettoriale del carico per una valutazione specifica.

Ogni caso dovrà essere analizzato a sé, anche se, come ordine di grandezza, i carichi radiali ed assiali sopportabili quando sull'albero lento sono utilizzati cuscinetti conici sono del 250% più elevati rispetto ai valori dati a tabella.

Radial loads given in the table are valid if:

- the radial load is applied exactly on the center line of the standard SITI solid output shaft
- the application is characterized by a service factor $sf = 1$

Whenever the right angular direction of the outer load is known, as well as the theoretical life requested, it could be even possible to apply higher radial or axial loads (please ask us in all these cases).

For different speeds than the ones shown on the table, the max. admissible radial loads could be drawn through interpolation.

When the radial loads are not applied exactly on the center line of the output shaft, it is possible to amend the values of the table through suitable coefficients, e.g.:

- at a distance $0.3 \times L1$ from the shoulder, the radial load of the table can be oversized of 25%
- at a distance $0.75 \times L1$ from the shoulder, the radial load of the table can be undersized of 20%

N.B.:

On request, it is possible to fit taper roller bearings on the output shaft.

If this is done, higher radial and axial loads can be allowed.

Furthermore, since the use of taper roller bearings changes the ratio between the max. axial and radial load which can be withstood, it is strictly necessary to be acquainted with the actual sense of application of the outer load, because it affects on a large extent a good evaluation.

Each different application must be analysed in itself.

Generally speaking, as a general idea, radial and axial loads withstood with taper roller bearings on the output shaft are 250% higher than the standard ones.

Die in der Tabelle angegebenen radialen Belastungen sind nur gültig, wenn:

- die radiale Belastung genau auf die Mitte der SITI-Standard-Abtriebswelle gerichtet ist
- es sich ausschließlich um einen Antrieb mit dem Betriebsfaktor $sf = 1$ handelt.

Sind Winkelrichtung und Dauer der radialen und/oder axialen Belastung bekannt, so ist es möglich eine höhere Belastung zuzulassen. In solchen Fällen halten Sie bitte Rücksprache mit uns.

Für nicht in der Tabelle ersichtliche Drehzahlen (1/min) kann die radiale Belastung durch Interpolation ermittelt werden.

Bei radialen Belastungen, die nicht auf die Mitte der Abtriebswelle wirken, müssen diese Tabellenangaben durch Faktoren korrigiert werden. Beispiel:

- bei $0.3 \times L1$ vom Wellenbund aus ist die radiale Belastung um 25% zu erhöhen
- bei $0.75 \times L1$ vom Wellenbund aus ist die radiale Belastung um 20% zu vermindern.

BEMERKUNG:

Auf Anfrage können auf der Abtriebswelle Kegelrollenlager montiert werden.

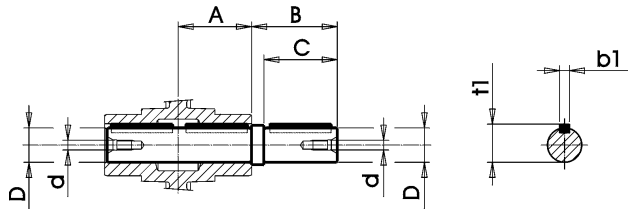
In solchen Fällen können höhere radiale und axiale Belastungen zugelassen werden.

Der Einsatz von Kegelrollenlagern ändert auch das Verhältnis zwischen zugelassener radialer und axialer Belastung.

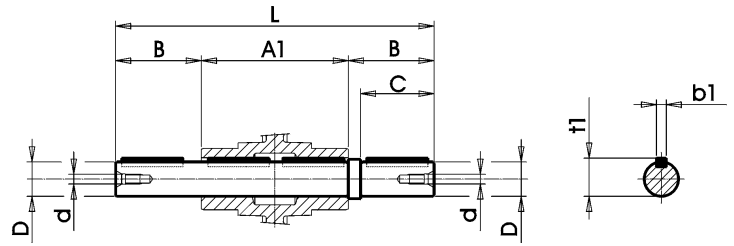
Um eine genaue Auswertung vornehmen zu können, ist es wichtig, die vektorielle Richtung der Belastung zu kennen.

Auf jeden Fall müssen sämtliche Antriebsfälle analysiert werden, auch wenn durch die Verwendung von Kegelrollenlagern die mögliche Belastung um 250% höher liegt als die in der Tabelle angegebene.

ALBERO LENTO SEMPLICE
SINGLE OUTPUT SHAFT
EINSEITIGE STECKWELLE



ALBERO LENTO BISPORGENTE
EXTENDED OUTPUT SHAFT
DOPPELSEITIGE STECKWELLE

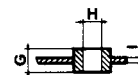
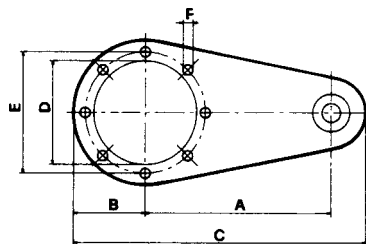


	A	A1	B	C	D h7	d	L	b1	t1
I-MI 30	28,5	57	35	30	14	M5	127	5	16
I-MI 40	41	82	50	40	19	M8	182	6	21,5
I-MI 50	49	98	60	50	24	M8	218	8	27
I-MI 60	60	120	65	60	25	M8	250	8	28
I-MI 70	60,5	121	70	60	28	M8	261	8	31
I-MI 80	70	140	65	60	35	M8	270	10	38
I-MI 90	75	150	96	80	38	M8	342	10	41
I-MI 110	77,5	155	126	110	42	M10	407	12	45
I-MI 130	95	190	126	110	48	M10	442	14	51,5
I-MI 150	110	220	132	110	55	M12	484	16	59
I-MI 175	115	230	150	140	60	M12	530	18	64

BRACCIO DI REAZIONE

TORQUE ARM

DREHMOMENTSTUTZEN



	A	B	C	D	E	F	G	H	I
I-MI 40	100	40	170	50	65	7	20	100	4
I-MI 50	100	44	180	60	75	7	20	10	4
I-MI 60	150	53	233	70	85	9	20	10	6
I-MI 70	200	62,5	300	80	100	9	25	14	6
I-MI 80	200	77,5	315	110	130	11	25	14	6
I-MI 90	200	77,5	315	110	130	11	25	14	6
I-MI 110	250	100	387,5	130	165	13	25	14	6
I-MI 130	300	120	465	180	215	13	30	16	8
I-MI 150	300	125	470	180	215	15	30	16	8